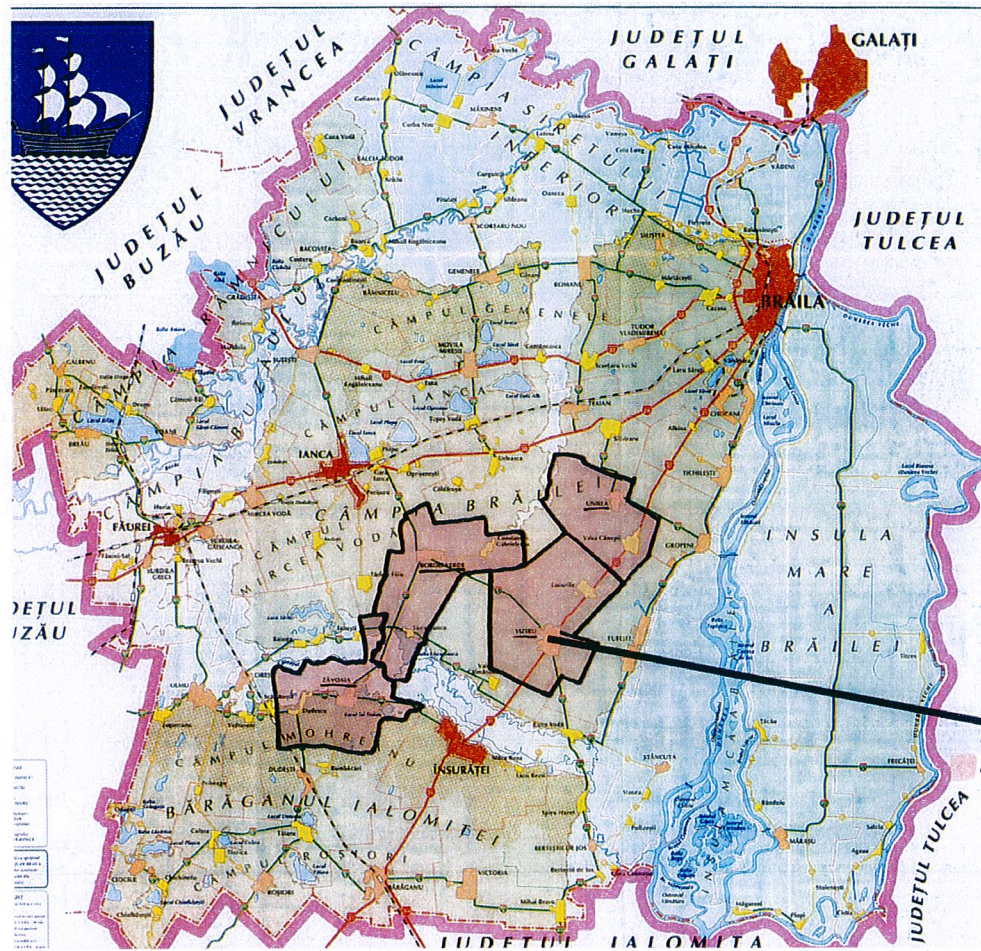


„Elaborarea Strategiei de Dezvoltare pentru Campia Brailei”



„ELABORAREA STRATEGIEI DE DEZVOLTARE PENTRU CAMPIA BRAILEI”



**ASOCIATIA GRUPUL DE ACTIUNE
LOCALA CAMPIA BRAILEI**

„Elaborarea Strategiei de Dezvoltare pentru Campia Brailei”



Cuprins

INTRODUCERE

CAPITOLUL I: Prezentarea teritoriului și a populației acoperite - analiza diagnostic

CAPITOLUL II: Componenta parteneriatului

CAPITOLUL III: Analiza SWOT (analiza punctelor tari, punctelor slabe, oportunităților și amenințărilor)

CAPITOLUL IV: Obiective, priorități și domenii de intervenție

CAPITOLUL V: Prezentarea măsurilor

CAPITOLUL VI: Descrierea complementarității și/sau contribuției la obiectivele altor strategii relevante (naționale, sectoriale, regionale, județene etc.)

CAPITOLUL VII: Descrierea planului de acțiune

CAPITOLUL VIII: Descrierea procesului de implicare a comunităților locale în elaborarea strategiei

CAPITOLUL IX: Organizarea viitorului GAL - Descrierea mecanismelor de gestionare, monitorizare, evaluare și control a strategiei

CAPITOLUL X: Planul de finanțare al strategiei

CAPITOLUL XI: Procedura de evaluare și selecție a proiectelor depuse în cadrul SDL

CAPITOLUL XII: Descrierea mecanismelor de evitare a posibilelor conflicte de interese conform legislației naționale

ANEXE



„Elaborarea Strategiei de Dezvoltare pentru Campia Brailei”

Motto: „Dezvoltarea durabilă este cea care urmărește nevoile prezentului, fără a compromite posibilitatea generațiilor viitoare de a-și satisface nevoile lor”
Raport Brundtland, al WCED, cu titlul „Viitorul nostru comun”

INTRODUCERE

Abordarea Strategiei porneste de la principiul ca - *implicarea comunitatii in dezvoltarea locala inseamna cresterea calitatii vietii.*

Finantarea LEADER este vazuta ca o oportunitate pentru dezvoltarea durabila si echilibrata a zonei, pe baza unei Strategii de dezvoltare eleborata impreuna cu principalii actori locali.

Nevoile de la nivel local sunt multe și variate fiind conștientizate mai clar de către comunitățile locale astfel că elaborarea unor strategii de la nivel central nu poate acoperi întru-totul nevoile spațiului rural. Abordarea LEADER are o importanță deosebită întrucât va contribui prin prisma specificului ei la o dezvoltare echilibrată a teritoriilor rurale și la accelerarea evoluției structurale.

Practic, dezvoltarea teritoriilor rurale acoperite de abordarea LEADER, va fi programată și coordonată de actorii locali ce vor reprezenta factorul decizional și, de asemenea, vor purta responsabilitatea evoluției în timp.

Abordarea LEADER, prin acțiunile sale specifice va duce la îmbunătățirea guvernantei locale și la promovarea potențialului endogen al teritoriilor. De asemenea, abordarea LEADER presupune consolidarea coerenței teritoriale și implementarea de acțiuni integrate, ce pot conduce la diversificarea și dezvoltarea economiei rurale, în folosul comunităților.

Un alt deziderat îl constituie construcția instituțională în vederea elaborării și implementării de strategii integrate ce vor da posibilitatea actorilor din spațiul rural, reprezentanți ai diferitelor domenii de activitate, să conlucreze și să interacționeze în folosul comunităților rurale.

Strategiile elaborate și selectate se vor materializa în proiecte ce vor fi implementate în aria de acoperire a GAL-ului, proiecte ce vor fi sprijinite financiar din fonduri publice la care se va adăuga cofinanțarea privată.

Strategia de Dezvoltare Locala se va concretiza intr-un document ce va fi folosit pentru reducerea dezechilibrelor economico-sociale care exista intre urban si rural, document ce are ca punct de plecare nevoile identificate la nivel local și potențialul endogen

S-a acordat o atentie sporita potentialului economic, natural si uman al zonei, cu scopul de a folosi acest potential pentru dezvoltare durabila si echilibrata.



„Elaborarea Strategiei de Dezvoltare pentru Campia Brailei”

In cadrul exercitiului bugetar al Uniunii Europene 2007-2013, LEADER a devenit pentru Romania o parte integranta a politicilor de dezvoltare rurala care incurajaza participarea actorilor locali in procesul de elaborare si implementare a strategiei de dezvoltare.

Prin incurajarea zonei Campia Brailei sa exploateze modalitati noi prin care sa devina competitiva, sa isi valorifice potentialul la maxim, sa depaseasca dificultatile pe care le intampina, se poate ajunge la rezultatele scontate, detaliate in strategie.

Zona Campia Brailei a obtinut finantare pentru submasura 19.1 „Srijin pregator pentru elaborarea Strategiilor de Dezvoltare Locala” si a reusit cu succes sa implice o mare parte din actorii locali in procesul de elaborare a strategiei

Astfel partenerii au participat impreuna cu participantii administratiei publice locale, ai sectorului economic agricol si non-agricol si ai societatii civile (asociatii, organizatii) la elaborarea Strategiei care are ca drept scop dezvoltarea zonei Campia Brailei prin finantarea actiunilor specifice identificate in procesul de consultare.

Teritoriul este dat de 4 comune ale judetului Braila, situate in partea vestica a judetului Braila: Bordei Verde, Unirea, Viziru, Zavoia, in imediata apropiere a oraselor Ianca, Insurtea si Municipiului Braila

De la economia preponderent in domeniul agricol, pana la excluziune sociala, pragul saraciei si comunitatile de romi, sunt aspecte care vor constitui baza de analiza a situatiei existente si a prioritatilor de dezvoltare.

Aprierea fata de doua orase si Municipiul Braila, zona agricola cu potential recunoscuta si interesul comunitatilor pentru dezvoltare sunt cateva din punctele tari ale zonei.

Comunitatile locale au determinat pe baza Chestionarelor intocmite nevoile zonei in care traiesc, modalitatile de satisfacere a acestor nevoi si modalitatea de punere in valoare a potentialului zonei.

Prezenta strategie va contribui la atingerea obiectivelor asumate atat prin finatarea actiunilor specifice cat si prin activitati de cooperare cu alte parteneriate.

Strategia astfel elaborata va fi implementata cu sprijinul comunitatilor si va fi administrata de catre Asociatia Grupul de Actiune Locala Campia Brailei (GAL CAMPIA BRAILEI).

Practic Strategia se va materializa in proiecte ce vor fi implementate in teritoriul acoperit de GAL.

Obiectivul general al Strategiei este „Dezvoltare durabila si echilibrata a zonei Campia Brailei”

Grupul de actiune locala isi propune sa realizeze si sa implementeze activitati de cooperare cu alte GAL-uri de pe teritoriul Romaniei cu scopul de a asigura sustenabilitatea tuturor obiectivelor Strategiei.



„Elaborarea Strategiei de Dezvoltare pentru Campia Brailei”

CAPITOLUL 1: Prezentarea teritoriului si a populatiei acoperite

Parteneriatul care formeaza Asociatia Grupul de Actiune Locala Campia Brailei este organizat din punct de vedere juridic conform prevederilor OG 26/2000 si poarta denumirea Asociatia Grupul de Actiune Locala Campia Brailei (denumita in continuare GAL CAMPIA BRAILEI). GAL-ul reuneste in componenta sa 9 parteneri :

- ❖ publici (Bordei Verde, Unirea, Viziru, Zavoia) - 4 parteneri,
- ❖ privati - 4 parteneri si
- ❖ ONG-uri - 1 partener.

Teritoriul acoperit de GAL Campia Brailei face parte in integralitate din judetul Braila (Regiunea de Dezvoltare 2 Sud-Est). GAL-ul are o suprafata de 348,94 km² data de cele 4 comune prin Hotarari de Consiliu Local. Nici o localitate nu este inclusa pe teritoriul unui alt GAL.

Fisa de prezentare a teritoriului se regaseste in Anexa 2 la Strategia de Dezvoltare Locala.

Populatia la nivelul teritoriului conform datelor oficiale publicate de Institutul National de Statistica dupa recensamantul populatiei din anul 2011 este de 14.111 locuitori cu o densitate de 40,439 locuitori/ km².

Amplasarea

GAL Campia Brailei se afla pozitionat din punct de vedere geografic in partea central-nord -estica judetului Braila. Teritoriul GAL CAMPIA BRAILEI apartine unitatii de campie si anume partii estice a Campiei Romane. Teritoriul este situat in Bărăganul de Nord (Câmpia Brăilei) cat si din Baraganul Ialomitei. In ansamblu, relieful este constituit din spatii interfluviale netede si intinse din terase fluviatile si lunci cu o mare dezvoltare.

Teritoriul acoperit este coerent din punct de vedere administrativ, geografic, economic si climatic.

Structura rutiera este asigurata de drumul european DE584 care face legatura intre orasele Braila si Slobozia. Teritoriul beneficiaza de doua drumuri judetene si o retea de drumuri comunale si drumuri de interes local care se afla intr-o stare satisfacatoare, o parte fiind modernizate prin asfaltare iar mare parte dintre acestea fiind usor balastate

Principalele distante rutiere in medie sunt:

- Municipiul Braila 40 km
- Municipiul Galati 47 km
- Municipiul Buzau 73 km
- Municipiul Slobozia 57km.

Din analiza principalelor distante rutiere rezulta faptul teritoriul acoperit de GAL are o pozitie avantajoasa pentru patru pietele locale importante.

Relief

Unitatea geografica majora care se regaseste pe teritoriul GAL-ului este Campia Romana, aceasta alcatuind din punct de vedere geologic o extremitate a zonei de tripla

„Elaborarea Strategiei de Dezvoltare pentru Campia Brailei”



jonctiune intre prvinciile structurate est europeana, sud europeana si partial central europeana.

Clima

Din punct de vedere climatic pentru evaluarea vulnerabilitatii la poluarea cu nitrati cel mai important paramentru este raportul dintre precipitati si evaco-transpiratia potentiala. Valoarea medie a acestui raport pentru serie de ani climatici 1961-1990, considerata ca serie de referinta in studiile privind impactul climatic este pentru GAL 705 cu un domeniu de variatie cuprins intre 529 si 97. Din aceste valori rezulta ca regimul hidroclimatic nu induce transferuri importante de apa din atmosfera catre corpurile de apa prin intermediul solului. Chiar si in anii cei mai ploiosi valoarea cumulata anual a evapo-transpiratiei potentiale este mai mare decat cea corespunzatoare precipitatiior. Riscul de transfer al nitratilor catre corpurile de apa este redus, el fiind indus in principal de evenimentele pluviale exceptionale.

Solurile

Pamantul, principalul mijloc de productie pentru agricultura este supus unor presiuni deosebite ceea ce afecteaza calitatea acestuia si nivelul productiei agricole. Degradarea solurilor prin eroziune sau sub influenta diversilor factori nocivi pot avea loc foarte repede.

Solurile de pe raza comunei Gemele se grupeaza in:

- Cernoziomuri alcalizate, cambice, carbonatice semi-carbonatice, vermice
- Mlastini, ape;
- Psamosoluri si nisipuri cu textura nisipoasa;
- Solonceacuri si soloneturi salinizate cu textura lutoasa, variata
- Soloneturi tipice si soloneturi luvice cu textura lutoasa.

Reteaua hidrografica

Principalele cursuri de apa din zona GAL-ului sunt fluviul Dunarea si raul Calmatui. Dunarea are o vale larga prezentand fenomenul despletirii cursului in doua brate - Macin si Cremenea care inchid la mijloc Insula mare a Brailei

Debitele apelor de suprafata sunt direct influentate de precipitati avand debite maxime in spacial primavara, ajungand chiar la iesiri din albie.

Apele subterane se regasesc in stratul de mica adancime la 4-7 m, calitatea acestora fiind influentata de activitatile economice din zona.

Utilitati

100% din teritoriul GAL-ului beneficiaza de sistem centralizat de alimentare cu apa care asigura consumul de apa atat pentru populatie cat si pentru agentii economici si institutiile publice. In restul teritoriului sursa de apa este asigurata de puturi forate.

Sistemul de canalizare cu statie de epurare se regasesc in 50% din teritoriu.

Sectorul energetic reprezinta un sector strategic, fara energie neputandu-se concepe dezvoltarea economico-sociala a unei societati. Politica energetica se defineste ca fiind acea partea apoliticii economice care trateaza alimentarea, conversia, distributia si utilizarea energiei.

„Elaborarea Strategiei de Dezvoltare pentru Campia Brailei”



Teritoriul acoperit de GAL este alimentat cu energie electrica din Sistemul energetic national prin intermediul statiilor electrice.

Consumatorii casnici, social- edilitari si agentii economici sunt alimentati prin intermediul posturilor de transformare si prin rețeaua electrica aeriana de joasa tensiune.

Iluminatul public se realizeaza din rețeaua de joasa tensiune. Sunt utilizati pentru pozare stalpii destinati rețelei de alimentare a consumatorilor casnici, echipati cu corpuri de iluminat cu lampi incandescente ceea ce duce la costuri ridicate pentru dministratiile locale.

Caracteristici economice

Economia in cadrul GAL Campia Brailei este sustinuta de domeniul agricol - in special legumicultura, aceasta zona fiind recunoscuta si la nivel national ca un bazin legumicol cu produse de calitate. Activitatea agricola este sustinuta atat de societati comerciale cat si de persoane fizice autorizate, intreprinderi individuale si intreprinderi familiale. Pe langa marii fermieri in teritoriu exista si o serie de mici fermieri (8000-11999 SO) care isi desfasoara activitatea in special in domeniul legumicol. O problema identificata in cadrul consultarilor realizate este aceea ca exista surse de apa dar nu au achizitionat sisteme performante de irigatii.

Activitatea din domeniul zootehnic se bazeaza in principal pe cresterea de animale, activitatea de procesare fiind inexistentă la nivelul teritoriului.

Domeniul non-agricol este reprezentat de activitati de prestari servicii (spalatorii, service-uri auto,internet, televiziune, etc), comert (produse alimentare si non alimentare si produse specifice agriculturii), de productie(BCU, betoane,mobila, etc.)

Relatii in teritoriu- principalele categorii de folosinta

Suprafata administrativa a teritoriului conform datelor de pe INS este de 348,94 km². In prezent fondul funciar agricol constituie principala resursa naturala a teritoriului GAL-ului a carui valorificare a generat dezvoltarea agriculturii ca functie dominanta in profilul sau social-economic.

Fondul funciar agricol are o suprafata de 31772ha care reprezinta 91.05% din suprafata totala. Bilantul teritorial in anul 2014 se prezinta conform tabelului urmator:

Principalele categorii de folosință	Suprafață (ha)	%
Total suprafață, din care:	34894	100.0
AGRICOL, din care:	31772	91.05
• Arabil	28064	88.33
• Pășuni, fanete	3377	10.62
• vii	322	1.01
• livezi	9	0.2
NEAGRICOL, din care:	3122	8.95
• păduri	269	86.16
• drumuri	551	17.64
• construcții, curți	821	26.29
• ape, balti	1057	33.85
• neproductiv	424	13.58



„Elaborarea Strategiei de Dezvoltare pentru Campia Brailei”

Populatie

Populația teritoriului GAL-ului, conform datelor obținute de la Institutul Național de Statistică la ultimul recensământ din anul 2011 este de 14.111 locuitori, întreg teritoriului aparținând județului Braila, populația GAL-ului reprezentând 4,39% din populația totală a județului Braila.

In teritoriul acoperit de GAL Campia Brailei toate cele cinci comune cu indicele de dezvoltare locala (IDUL) au valori mai mici de 55 și anume:

BORDEI VERDE	51.13
UNIREA	46.72
VIZIRU	50.47
ZAVOAI	46.15

In ceea ce privesc minoritățile etnice pe teritoriul GAL-ului în trei dintre comunele componente se găsesc comunități de romi, situația prezentându-se astfel:

Localitate	Populația totală	Populația etnie roma	Pondere romi în total populație
Viziru	5906	1064	18,01%%
Unirea	2399	177	7,37%
Zavoaia	3152	116	3,68%

În ceea ce privește densitatea teritoriului GAL Campia Brailei (40,44% locuitori/km²), aceasta este analizată mai jos comparativ cu situația la nivel județean, regional și național, având în vedere că teritoriul GAL-ului face parte din județul Braila, Macroregiunea 2 Sud-Est rezultatele se situează astfel:

Zona	Densitatea
GAL Campia Brailei	40,44%
Județul Braila	120%
Macroregiunea 2 Sud-Est	71,19%
România	84,40%

Sursa: Institutul Național de Statistică

După cum se observă, teritoriul acoperit de GAL Campia Brailei, are o densitate cu mult inferioară față de densitatea județului Braila, densității macroregiunii de dezvoltare Sud - Est, cât și a celei de la nivel național, ceea ce atrage după sine necesitatea dezvoltării mediului rural pentru a face zona mai atractivă.

Forța de muncă

Someri înregistrați la nivelul întregului GAL la sfârșitul lunii decembrie 2015 : 1074
Numărul mediu al salariaților pe teritoriul GAL-ului la nivelul anului 2014 - 647 de salariați.

Educație, sănătate, sport

GAL-ul Campia Brailei dispune de infrastructura necesară desfășurării în bune condiții a procesului de învățământ de la prescolari până la clasa a VIII-a. Astfel există grădinițe și școli, mare parte dintre acestea fiind reabilitate și modernizate prin grija administrației locale din fonduri locale, naționale sau europene. Din păcate terenurile aferente clădirilor nu sunt amenajate corespunzător pentru diverse activități (spații de joacă pentru copii, terenuri



„Elaborarea Strategiei de Dezvoltare pentru Campia Brailei”

de sport). Atât scolile cât și grădinițele dispun de personalul specializat necesar procesului de educație al copiilor.

Sistemul de sănătate este asigurat de un număr de medici de familie care funcționează ca și cabinete individuale de medicină și își desfășoară activitatea în dispensarele puse la dispoziție de către primărie.

Activitatea sportivă este susținută din punct de vedere al infrastructurii de către terenuri de fotbal aflate în stare nesatisfăcătoare. Nu există terenuri omologate, terenuri multifuncționale din gazon sintetic, Sali de sport și o bază sportivă multifuncțională.

Mediu

Teritoriul GAL-ului cu o activitate economică preponderent agricolă nu este de natură să influențeze calitatea mediului. Calitatea globală a mediului înconjurător este apreciată ca fiind bună.

Alcatuită atât din elemente naturale cât și provenind din desfășurarea activităților umane, mediul înconjurător este dificil de caracterizat, datorită multiplelor sale atribute cât și relațiilor complexe dintre acestea, definite ca impacturi. Variabilele ce prezintă caracteristici ale mediului sunt definite ca atribute, iar modificările atributelor furnizează

indicatori ai schimbării mediului. La nivelul teritoriului există contracte de preluare a deșeurilor prin servicii externalizate către o firmă de salubritate specializată.

Pe teritoriul GAL-ului mai exact pe teritoriul acoperit de două comune componente sunt obiective care fac parte din lista ariilor naturale protejate Natura 2000. Situația se prezintă astfel:

Comuna	Nume sit	Suprafața km ²
Zavoia	Valea Calmatuiului	13,78
Bordei Verde	Valea Calmatuiului	6,06

Administrație publică

Activitatea curentă este asigurată prin compartimente și servicii specifice organizării administrative, cele mai importante fiind: Compartiment financiar contabil, impozite și taxe; compartiment registru agricol și fond funciar, serviciul juridic și achiziții publice, compartiment stare civilă, compartiment administrativ.

Activitatea este completată de serviciul voluntar pentru situații de urgență și de serviciul pentru protecție socială. Cele două servicii sunt organizate și funcționează pe baza unor regulamente prin care se stabilesc atribuțiile, competențele și modul de lucru. Serviciile publice voluntare pentru situații de urgență dispun de dotări minimale (sisteme de alarmare și utilaje) care nu au capacitatea de a asigura funcționarea eficientă în cazul producerii unor

Serviciul de asistență socială

Serviciile de asistență socială au rolul de a identifica și de a soluționa problemele sociale ale societății în domeniul protecției copilului, familiei, persoanelor vârstnice, persoanelor cu handicap și a persoanelor aflate în dificultate sau în pragul sărăciei. Din păcate serviciile nu beneficiază de personal specializat având doar rolul de a asigura informațiile cu privire la programele de asistență socială susținute de guvern.



„Elaborarea Strategiei de Dezvoltare pentru Campia Brailei”

Capitolul 2 - Componenta parteneriatului

Parteneriatul care formeaza Grupul de Actiune Locala Campia Brailei este format din reprezentanti publici, privati si societatea civila (asociatii si organizatii)

Ponderea partenerilor se prezinta astfel:

- Publici 44,44%
- Privati 44,44%
- Societatea civila 11,11%

Teritoriul face parte din spatiul eligibil LEADER, iar reprezentantii sectorului privat si ai societatii civile au sediul social si isi desfasoara activitatea in zona studiata.

Comunele care au dat teritoriul cu o suprafata de 348,94 km² si o populatie de 14.111 locuitori sunt: Bordei Verde, Viziru, Unirea, Zavoia.

Societatea civila este reprezentata in cadrul parteneriatului de catre o organizatie din domeniul social avand legatura cu specificul zonei prezentat in cadrul Capitolului 1.

Toti partenerii au inteles abordarea de jos in sus in cadrul proiectelor LEADER si s-au implicat in activitatea de elaborare a strategiei de dezvoltare locala.

Astfel dupa semnarea deciziei de finantare in cadrul submasurii 19.1 - sprijin pregatitor pentru elaborarea strategiilor de dezvoltare locala au realizat activitati de informare si promovare cu privire la necesitatea si oportunitatea proiectului, au asigurat diseminarea informatiilor catre toti actorii locali.

Au fost realizate patru tipuri de activitati cu scopul de a obtine informatiile necesare elaborarii strategiei in acord cu necesitatile de dezvoltare ale comunitatii.

Premergator realizarii activitatilor partenerii au participat impreuna cu reprezentantii societatii specializate la elaborarea materialelor folosite in cadrul proiectului.

Au fost externalizate serviciile de organizare activitati specifice si de tiparire materiale de publicitate.

Descrierea activitatilor:

- Activitati de animare
 - ✓ Au fost identificate impreuna cu toti partenerii grupurile tinta
 - ✓ S-a stabilit tematica activitatii cu scopul de a mediatiza importanta proiectului si rezultatele scontate
 - ✓ S-au elaborat materialele dupa avizarea acestora de catre toti partenerii
 - ✓ Au fost organizate un numar de patru seminarii
- Activitati de informare
 - ✓ Au fost organizate si sustinute conferinte de presa
 - ✓ S-a asigurat mediatizarea proiectului in mediul on-line
 - ✓ Au fost distribuite buletine informative si pliante de promovare
- Activitati de consultare
 - ✓ Au fost organizate trei seminarii cu participarea grupurilor tinta identificate
 - ✓ A fost prezentata situatia existenta la nivelul teritoriului
 - ✓ Au fost identificate impreuna cu participantii la seminar, prioritatile de dezvoltare



„Elaborarea Strategiei de Dezvoltare pentru Campia Brailei”

- ✓ Au fost completate chestionarele puse la dispozitie de catre parteneri
- Activitati pe grupuri de lucru
 - ✓ Au fost organizate patru focus-groupuri
 - ✓ A fost elaborata impreuna cu partenerii GAL-ului tematicile de lucru pentru fiecare tip de focus-group
 - ✓ Focus-group cu participarea reprezentantilor administratiei publice locale(activitate sustinuta de partenerii publici)
 - ✓ Focus-group cu participarea reprezentantilor sectorului economic agricol (activitate sustinuta de partenerii privati)
 - ✓ Focus-group cu participarea reprezentantilor sectorului economic non-agricol (activitate sustinuta de partenerii privati)
 - ✓ Focus-group cu participarea reprezentantilor societatii civile (activitate sustinuta atat de reprezentantii societatii civile cat si de partenerii publici si privati)

Contributia activitatilor la elaborarea strategiei

- Activitatea de animare - Mediatizarea proiectului si pregatirea urmatoarei activitati
- Activitatea de consultare - situatia actuala (analiza diagnostic si identificarea domeniilor de interes)
- Focus-groupuri - analiza SWOT si identificarea tipurilor de masuri pentru finantare
- Completarea de chestionare - analiza SWOT si tipuri de investitii pentru a asigura dezvoltarea locala



„Elaborarea Strategiei de Dezvoltare pentru Campia Brailei”

Capitolul 3 - Analiza SWOT

Analiza SWOT a fost realizata pe baza analizei diagnostic prezentata in cadrul Capitolului 1 si pe baza informatiilor obtinute din cadrul activitatilor desfasurate la nivelul teritoriului. Astfel au fost identificate principalele puncte tari/slabe si oportunitati/amenintari pentru fiecare domeniu de interes:teritoriu, populatie, economie locala, administratie si servicii.

ANALIZA SWOT	
TERITORIU	
PUNCTE TARI <ul style="list-style-type: none"> • Acces la cai de comunicatii importante prin drumul european care leaga Slobozia de Braila; • Teritoriul este strabatut de doua drumuri judetene importante; • Pozitionare favorabila fata de doua municipii importante si doua orase (identificate ca pietele locale): Braila, Galati, Ianca, Insuratei • Terenuri arabile propice pentru culturile agricole; • Zona cu potential agricol • Panza de apa freatica aproape de suprafata; • Acces la toate retelele de telefonie fixa si mobila; • Acces la servicii de internet; • Retea centralizata de alimentare cu apa care acopera 10% din teritoriu; • Nu exista factori majori de poluare a mediului inconjurator. 	PUNCTE SLABE <ul style="list-style-type: none"> • Infrastructura interioara de transport in conditii satisfacatoare • Reteaua de canalizare acopera 50% din teritoriu; • Iluminatul public este realizat cu becuri cu incandescenta; • Slaba promovare a potentialului de dezvoltare a zonei; • Lipsa implicarii actorilor locali pentru dezvoltarea durabila si echilibrata; • Lipsa unui sistem de gestionare si colectare sectiva a deseurilor; • Putine structuri asociative (una); • Slaba implicare a structurilor asociative in dezvoltarea comunitatilor; • Nu s-au implementat proiecte de constientizare pentru problemele de mediu; • Disparitia obiceiurilor si traditiilor; • Inexistenta micilor mestesugari; • Infrastructura pietonala slab dezvoltata; • Terenurile aferente scolilor si gradinitelor neamenajate.
OPORTUNITATI <ul style="list-style-type: none"> • Dezvoltarea sectorului agricol; • Crearea si promovarea unor structuri asociative; • Fonduri europene pentru dezvoltare rurala; 	AMENINTARI <ul style="list-style-type: none"> • Inundatii, surpări și alunecări de teren; • Pierderea obiceiurilor și tradițiilor locale; • Resurse financiare insuficiente pentru



„Elaborarea Strategiei de Dezvoltare pentru Campia Brailei”

<ul style="list-style-type: none"> Fonduri europene pentru infrastructura de baza. 	<ul style="list-style-type: none"> asigurarea dezvoltării locale; Degradarea terenurilor arabile din cauza lipsei de informații și a speculației fermierilor.
---	---

POPULATIE	
<p>PUNCTE TARI</p> <ul style="list-style-type: none"> Forța de muncă disponibilă pentru agricultură; Rata infractionalității redusă; Capacitate financiară relativ bună pentru locuitorii teritoriului; Tineri cu potențial care doresc să-și înceapă o afacere; Minoritățile de romi nu sunt izolate; Este asigurată educația pentru prescolari și clasele I-VIII; Acces relativ facil pentru continuarea studiilor; Densitate redusă a populației; IDU-l mai mic de 55 pentru toate cele patru comune partenere 	<p>PUNCTE SLABE</p> <ul style="list-style-type: none"> Scăderea sporului natural a populației; Scăderea populației active datorită inexistenței locurilor de muncă; Peste 85% din populația activă este ocupată în domeniul agricol; Populația activă în sectorul non-agricol este redusă; Lipsa unor programe de formare profesională continuă (calificare, recalificare); Migrarea tinerilor spre zonele urbane sau în străinătate; Adaptarea lentă a populației vârstnice la provocările actuale. Majoritatea populației de etnie romă nu are o calificare profesională; Populația de etnie romă muncește cu ziua în cadrul fermelor agricole
<p>OPORTUNITATI</p> <ul style="list-style-type: none"> Inițierea unor forme asociative; Organizarea de cursuri de formare profesională pentru populația activă; Organizarea de cursuri destinate populației de etnie romă. Existența unor exemple de succes în cadrul teritoriului; Construirea unui mecanism de consultare pentru deciziile importante în problemele comunității. 	<p>AMENINTARI</p> <ul style="list-style-type: none"> Diminuarea populației tinere datorită condițiilor socio-economice și a lipsei de perspectivă; Scăderea nivelului de profesionalizare pentru domeniul agricol; Scăderea natalității; Accentuarea procesului de migrare; Scăderea numărului persoanelor calificate în domeniile specifice zonei; Cresterea ponderii muncii la negru;

„Elaborarea Strategiei de Dezvoltare pentru Campia Brailei”



ECONOMIE LOCALA	
<p>PUNCTE TARI</p> <ul style="list-style-type: none"> • Terenurile propice dezvoltarii si sustinerii de activitati agricole; • Un numar relativ mare de animale; • Existenta atat a marilor fermieri cat si a fermelor mici; • Sectorul agricol cu potential insemnat de dezvoltare; 	<p>PUNCTE SLABE</p> <ul style="list-style-type: none"> • Slaba dezvoltare a sectorului nonagricol; • Infrastructura de acces agricol deficitara; • Inexistenta unei forme asociative pentru promovarea si desfacerea produselor; • Inexistenta dotarilor necesare pentru desfacerea produselor in targuri si piete; • Inexistenta surselor de energie regenerabila; • Slaba dotare tehnica a sectoarelor din zootehnie si agricultura si lipsa echipamentelor de irigatii; • Activitatile de tip mestesugaresc sunt pe cale de disparitie; • Lipsa informatiilor cu privire la finantarile europene existente; • Slaba dezvoltare a sectorului de prestari servicii. • Existenta unei singure piete agroalimentare amenajate • Nu existenta asociatii a crescatorilor de animale; • Nu existenta organizatiei a utilizatorilor de apa;
<p>OPORTUNITATI</p> <ul style="list-style-type: none"> • Surse de finantare din fonduri europene atat din domeniul agricol cat si cel nonagricol; • Programe pentru infiintarea structurilor asociative; • Infiintarea unor centre de consultanta agricola; • Imbunatatirea infrastructurii fizice si de utilitati pentru cresterea valorii adaugate a produselor agricole; • Pozitioanare favorabila fata de patru 	<p>AMENINTARI</p> <ul style="list-style-type: none"> • Concurenta produselor similare din cadrul pietei Uniunii Europene; • Desele schimbari legislative; • Costuri mari ale creditelor pentru agricultura;



„Elaborarea Strategiei de Dezvoltare pentru Campia Brailei”

<p>piete locale importante: Insuratei, lanca, Braila, Galati</p>	
--	--

ADMINISTRATIE LOCALA SI SERVICII	
<p>PUNCTE TARI</p> <ul style="list-style-type: none"> • Experienta in administratie a personalului de specialitate; • Implicarea activa in problemele comunitatii; • Existenta spatiilor adecvate pentru buna desfasurare ale activitatilor administrative; • Existenta logisticii necesare in cadrul institutiilor publice; • Existenta serviciului public voluntar pentru situatii de urgenta; • Existenta serviciului de asistenta sociala; • Informarea operativa cu privire la toate formele de ajutor de stat; • Existenta serviciilor de comunicatii: telefonie fixa, telefonie mobila, internet; 	<p>PUNCTE SLABE</p> <ul style="list-style-type: none"> • Numar relativ mare a persoanelor asistate; • Nu exista furnizori de servicii sociale; • Rolul serviciilor sociale existente este acela de a informa si de a intocmi dosare; • Inexistenta personalului specializat pentru asistenta sociala; • Inexistenta formelor asociative; • Inexistenta unor birouri de consiliere; • Slaba implicare a comunitatii locale in activitati comunitare; • Dotari minimale pentru serviciul public voluntar pentru situatii de urgenta; • Inexistenta unor strategii locale in domeniul serviciilor sociale.
<p>OPORTUNITATI</p> <ul style="list-style-type: none"> • Sustinerea infiintarii si acreditarii unor furnizori de servicii sociale; • Sustinerea infiintarii unor structuri asociative; • Programe de formare profesionale in domeniul asistentei sociale; • Fonduri europene pentru dezvoltare locala plasata sub responsabilitatea comunitatii (DLRC); • Finantari pentru dotarea serviciilor publice; • Surse de finantare pentru comunitatile de romi. 	<p>AMENINTARI</p> <ul style="list-style-type: none"> • Desele schimbari legislative; • Abandon scolar; • Continuarea procesului de migrare care poate avea ca rezultat abandonarea temporara a minorilor; • Cresterea populatiei varstnice fara a avea asigurata infrastructura necesara pentru aceasta categorie; • Cresterea numarului de persoane aflate in pragul saraciei.



„Elaborarea Strategiei de Dezvoltare pentru Campia Brailei”

Capitolul 4- Obiective prioritati si domenii de interventie

Strategia de dezvoltare locala isi propune sa asigure dezvoltarea zonei prin implicarea directa a actorilor locali si valorificarea la maxim ale resurselor existente.

Obiectivul general al Strategiei este :Dezvoltarea Durabila si echilibrata a zonei Campia Brailei, obiectiv sustinut prin Prioritatea de dezvoltare locala -6B - Incurajarea dezvoltarii locale in zonele rurale.

Pe baza informatiilor obtinute din activitatile de animare, consultare, informare si intalniri pe grupuri tematice au fost realizate analiza diagnostic si analiza SWOT. Astfel s-au identificat la nivelul teritoriului urmatoarele nevoi transformate in obiective de dezvoltare locala:

- Dezvoltarea infrastructurii si serviciilor
- Pregatire profesionala specifica zonei
- Cresterea valorii adaugate a produselor
- Stimularea infiintarii de grupuri asociative
- Incurajarea infiintarii de activitati non-agricole
- Crearea de noi locuri de munca
- Folosirea energiei alternative pentru fermieri.

Nevoile identificate la nivelul zonei au constituit baza de analiza pentru obiective, prioritati si domenii de interventie ale strategiei. Astfel:

Obiectivul de dezvoltare rurala	Prioritati de dezvoltare rurala →	Domenii de interventie →	Masuri →	Indicatori de rezultat
Obiectivul de dezvoltare rurala 1	P1 Incurajarea transferului de cunostinte si a inovarii in agricultura in zonele rurale	1A	Infiintarea structurilor asociative	Cheltuielile publice totale
		1C	Formare profesionala in mediu rural	Numărul total al participanților instruiti
	P3 promovarea organizarii lantului alimentar inclusiv procesarea si comercializarea produselor agricole, a bunastarii animalelor si a gestionarii riscurilor	3A	Cresterea valorii adaugate a produselor agricole prin comercializare directa	Numărul de exploatații agricole care primesc sprijin pentru participarea la sistemele de calitate, la piețele locale și la circuitele de aprovizionare scurte, precum și la grupuri/organizații de producători
Obiectivul de dezvoltare 2	Prioritati de dezvoltare rurala	Domenii de interventie →	Masuri →	Indicatori de rezultat
	Prioritatea 5	5C	Ferma verde	Totalul investițiilor



„Elaborarea Strategiei de Dezvoltare pentru Campia Brailei”

Obiective transversale	Promovarea utilizării eficiente a resurselor și sprijinirea tranziției către o economie cu emisii reduse de carbon și rezistența la schimbările climatice în sectoarele agricol și alimentar			
Obiectivul de dezvoltare 3	Priorități de dezvoltare rurală	Domenii de intervenție →	Măsuri →	Indicatori de rezultat
	Prioritatea 6 Promovarea incluziunii sociale, reducerea sărăciei și dezvoltarea economică în zonele rurale	6A	Inițierea de activități non-agricole prin achiziții	Locuri de muncă create
		6B	Dezvoltarea infrastructurii locale	Populație netă care beneficiază de servicii/infrastructuri îmbunătățite
		6B	Inițierea de furnizori de servicii sociale	Populație netă care beneficiază de servicii/infrastructuri îmbunătățite

Indicatorii specifici domeniilor de intervenție care vor fi monitorizați în implementare sunt următorii:

Tabelul 2: Indicatori de monitorizare specifici domeniilor de intervenție Domenii de intervenție	Indicator de monitorizare	
1A	Cheltuielile publice totale	623.797
1C	Numărul total al participanților instruiți	60
3A	Numărul de exploatații agricole care primesc sprijin pentru participarea la sistemele de calitate, la piețele locale și la circuitele de aprovizionare scurte, precum și la grupuri/organizații de producători	8



„Elaborarea Strategiei de Dezvoltare pentru Campia Brailei”

5C	Totalul investițiilor	66.667
6A	Locuri de muncă create	14
6B	Populație netă care beneficiază de servicii/infrastructuri îmbunătățite	14.111

Dupa aprobarea implementarii SDL structura administrativa a GAL-ului impreuna cu partenerii vor elabora o serie de indicatori specifici pentru proiect care vor fi inclusi in Planul de Evaluare



„Elaborarea Strategiei de Dezvoltare pentru Campia Brailei”

Capitolul 5- Prezentarea măsurilor

Infiintarea structurilor asociative- codul - M1/1A

Tipul măsurii

- INVESTIȚII
 SERVICII
 SPRIJIN FORFETAR

1. Descrierea generală a măsurii, inclusiv a logicii de intervenție a acesteia și a contribuției la prioritățile strategiei, la domeniile de intervenție, la obiectivele transversale și a complementarității cu alte măsuri din SDL

Cu toate ca la nivelul teritoriului acoperit de GAL exista atat fermieri mari cat si fermieri mici, exista crescatori de animale, exista grupuri de minoritati, structurile asociate sunt in numar foarte mic.

Din pacate, implicarea actorilor locali in dezvoltarea comunitatilor a fost pana la momentul constituirii parteneriatului inexistentă.

Constituirea structurilor asociative va mobiliza o parte din actorii locali interesati de dezvoltarea socio-economica a zonei.

Prin structuri asociative, se pot depasi probleme tipice de natura socio-economica legate de dezvoltarea economica si dezvoltarea de servicii.

Obiectiv(e) de dezvoltare rurală **Obiectiv 1. Favorizarea competitivității agriculturii**

Obiectiv(e) specific(e) al(e) măsurii : Stimularea infiintarii de grupuri asociative.

Măsura contribuie la prioritatea 1. **Încurajarea transferului de cunoștințe și a inovării în agricultură, în silvicultură și în zonele rurale**

Măsura corespunde obiectivelor art.35 **Sprijin pentru înființarea și funcționarea grupurilor operaționale ale PEI pentru productivitatea și sustenabilitatea agriculturii din Reg. (UE) nr. 1305**

Măsura contribuie la Domeniul de intervenție **1A Încurajarea inovării, a cooperării și a creării unei baze de cunoștințe în zonele rurale**

Măsura contribuie la obiectivele transversale ale :

- Mediu si clima - prin grupurile asociative se poate obtine adoptarea mai usoara a fermierilor la schimbarile climatice, oferind solutii la sisteme cu un numar limitat de interventii asupra solului.
- Inovare - prin aceasta masura se faciliteaza dezvoltarea, folosirea si transferul de idei, produse sau tehnologii noi pentru a imbunatati un anumit sistem de productie, produs sau servicii.



„Elaborarea Strategiei de Dezvoltare pentru Campia Brailei”

2. Valoarea adăugată a măsurii

Prin infiintarea de grupuri asociative, se poate obtine recunoasterea produselor la nivel european, se pot diversifica produsele, se pot procesa.

De asemenea prin structurile asociative se pot dezvolta activitati de marketing si de management performant.

3. Trimiteri la alte acte legislative

Legislația UE

- Regulamentul (UE) nr. 1303/2013 de stabilire a unor dispoziții comune privind Fondul european de dezvoltare regională, Fondul social european, Fondul de coeziune, Fondul european agricol pentru dezvoltare rurală și Fondul european pentru pescuit și afaceri maritime, precum și de stabilire a unor dispoziții generale privind Fondul european de dezvoltare regională, Fondul social european, Fondul de coeziune și Fondul european pentru pescuit și afaceri maritime și de abrogare a Regulamentului (CE) nr. 1083/2006 al Consiliului Regulamentul (UE) nr. 1407/2013 privind aplicarea articolelor 107 și 108 din Tratatul privind funcționarea Uniunii Europene și ajutoarele de minimis Legislația națională

4. Beneficiari direcți/indirecți (grup țintă)

Structuri asociative constituite in baza legislatiei nationale.

5. Tip de sprijin

Rambursarea costurilor eligibile suportate si platite efectiv.

6. Tipuri de acțiuni eligibile și neeligibile

Eligibile:

- Elaborarea de studii de impact si planuri;
- Activitatea de animare si informare.

Neeligibile:

- Proiecte de cercetare independente;
- Proiecte din sectorul pomicol.

7. Condiții de eligibilitate



„Elaborarea Strategiei de Dezvoltare pentru Campia Brailei”

-
- Solicitantul trebuie sa fie legal constituit in anul deschiderii sesiunii cu maxim un an inainte de anul deschiderii sesiunii;
 - Membrii fondatori sa aiba domiciliul sau sediul social in teritoriul acoperit de GAL.

8. Criterii de selecție

- Principiul sectorului prioritar;
- Principiul respectarii temelor si obiectivelor SDI;
- Produse si servicii de calitate.

9. Sume (aplicabile) și rata sprijinului

100% din totalul cheltuielilor eligibile.

Nu va depasi 5.000euro/proiect.

Suma alocata : 20.000 euro

10. Indicatori de monitorizare

Cheltuielile publice totale.



„Elaborarea Strategiei de Dezvoltare pentru Campia Brailei”

Formare profesionala in mediu rural - codul - M2/1C

Tipul măsurii

- INVESTIȚII
- X SERVICII
- SPRIJIN FORFETAR

1. Descrierea generală a măsurii, inclusiv a logicii de intervenție a acesteia și a contribuției la prioritățile strategiei, la domeniile de intervenție, la obiectivele transversale și a complementarității cu alte măsuri din SDL

Fermierii existenți nu detin pregătirea profesională în domeniul tehnologiilor, managementului și în general în domeniul agriculturii performante.

În cadrul analizei SWOT la nivelul populației se regăsesc printre punctele tari - tineri cu potențial care doresc să demareze o afacere în domeniul agricol. Activitatea de formare profesională vizează organizarea unor cursuri de inițiere în două domenii de interes:

- Agricol;
- Asistenți sociali.

Așa cum reiese din Analiza diagnostic, în teritoriul acoperit de GAL există minorități române, care își desfășoară activitatea lucrând ca zilieri.

Pentru a contribui la integrarea socială se vor organiza două sesiuni distincte pentru Meserii tradiționale și Certificare de competențe.

Obiectiv de dezvoltare rurală 1. Favorizarea competitivității agriculturii

Obiectiv(e) specific(e) al(e) măsurii: contribuie la două obiective specifice și anume:

- ✓ Pregătirea profesională specifică zonei și
- ✓ Integrarea socială a minorităților române.

Măsura contribuie la prioritatea 1. **Încurajarea transferului de cunoștințe și a inovării în agricultură, în silvicultură și în zonele rurale**

Măsura corespunde obiectivelor art. 14. **Sprijin pentru acțiuni de formare profesională și de dobândire de competențe** din Reg. (UE) nr. 1305/2013

Măsura contribuie la Domeniul de intervenție 1C **Încurajarea învățării pe tot parcursul vieții și a formării profesionale în sectoarele agricol și forestier**

Măsura contribuie la obiectivele transversale ale Reg. (UE) nr. 1305/2013:

- ✓ Mediu și climă - atât fermierii cât și potențialii fermieri vor înțelege angajamentele asumate privind protecția mediului, și acțiunile de adoptare la efectele schimbărilor climatice.
- ✓ Cursurile de inițiere pot stimula inovarea, în special în rândul tinerilor.



„Elaborarea Strategiei de Dezvoltare pentru Campia Brailei”

Complementaritatea cu alte măsuri din SDL: Infiintarea de furnizori de servicii sociale

Sinergia cu alte măsuri din SDL: Infiintarea structurilor asociative

2. Valoarea adăugată a măsurii

Prin finanțarea acestor tipuri de acțiuni atât fermierii existenți cât și cei potențiali, vor dobândi competente și cunoștințe necesare dezvoltării fermelor pe de o parte, și de mariri de noi afaceri pe de alta parte.

De asemenea prin adresarea directă pentru populația de etnie romă, măsura va contribui la diminuarea muncii la negru, la reintegrarea socială și nu în ultimul rând la prosperitatea personală.

3. Trimiteri la alte acte legislative

Legislație UE:

- R (UE) Nr. 1336/2013 de modificare a Directivelor 2004/17/CE, 2004/18/CE și 2009/81/CE ale Parlamentului European și ale Consiliului în ceea ce privește pragurile de aplicare pentru procedurile de atribuire a contractelor de achiziții

Legislație Națională:

- Ordonanță de Urgență a Guvernului (OUG) Nr. 34 /2006 privind atribuirea contractelor de achiziție publică, a contractelor de concesiune de lucrări publice și a contractelor de concesiune de servicii cu modificările și completările ulterioare
- Hotărârea de Guvern (HG) Nr. 925/2006 pentru aprobarea normelor de aplicare a prevederilor referitoare la atribuirea contractelor de achiziție publică din Ordonanța de urgență a Guvernului nr. 34/2006 privind atribuirea contractelor de achiziție publică, a contractelor de concesiune de lucrări publice și a contractelor de concesiune de servicii
- Legea Nr. 31/1990 privind societățile comerciale cu modificările și completările ulterioare Ordonanța de Guvern Nr. 26/2000 cu privire la asociații și fundații modificările și completările ulterioare
- Ordonanță de Urgență a Guvernului (OUG) Nr. 44/2008 privind desfășurarea activităților economice de către persoanele fizice autorizate, întreprinderile individuale și întreprinderile familiale modificările și completările ulterioare
- Legea Nr. 1/2011 a educației naționale modificările și completările ulterioare
- Ordonanța de Guvern (OG) Nr. 8 din 23 ianuarie 2013 pentru modificarea și completarea Legii nr. 571/2003 privind Codul fiscal și reglementarea unor măsuri financiar-fiscale
- Alte acte normative aplicabile în domeniul fiscal

4. Beneficiari direcți/indirecți (grup țintă)



„Elaborarea Strategiei de Dezvoltare pentru Campia Brailei”

Directi - entitati publice sau private din domeniul formarii profesionale a adultilor;
Indirecti - grupuri tinta identificate la nivelul teritoriului, precum si populatia de etnie roma.

5. Tip de sprijin

Rambursarea costurilor eligibile suportate si platite efectiv

6. Tipuri de acțiuni eligibile și neeligibile

Actiuni eligibile sunt:

- Onorariile prestatorului (inclusiv salarii, cazare, masă și transport);
- Cheltuieli pentru derularea acțiunilor, după cum urmează:
 - cazare, masă și transport participanți, după caz;
 - materiale didactice și consumabile;
 - închirierea de echipamente necesare;
 - închirierea de spații pentru susținerea acțiunilor de formare.

Alte cheltuieli strict legate de implementarea acțiunilor de formare profesională (exemplu: cheltuieli pentru închiriere, costurile utilităților aferente spațiului în care se desfășoară managementul de proiect acolo unde se justifică).

Actiuni neeligibile:

- costurile legate de cursuri de formare profesională care fac parte din programul de educație sau sisteme de învățământ secundar și superior;
- costurile legate de cursuri de formare profesională finanțate prin alte programe;
- costurile cu investițiile.

Toate cheltuielile trebuie să fie rezonabile, justificate și să corespundă principiilor unei bune gestionări financiare, în special din punct de vedere al raportului preț-calitate.

7. Condiții de eligibilitate

- Solicitantul se încadrează în categoria de beneficiari eligibili;
- Solicitantul este persoană juridică, constituită în conformitate cu legislația în vigoare în România;
- Solicitantul are prevăzut în obiectul de activitate activități specifice domeniului de formare profesională;
- Solicitantul dispune de personal calificat, propriu sau cooptat;
- Solicitantul dovedește experiență anterioară relevantă în proiecte de formare profesională;
- Solicitantul dispune de capacitate tehnică și financiară necesare derulării activităților specifice de formare;
- Solicitantul nu este în stare de faliment ori lichidare;



„Elaborarea Strategiei de Dezvoltare pentru Campia Brailei”

• Solicitantul și-a îndeplinit obligațiile de plată a impozitelor, taxelor și contribuțiilor de asigurări sociale către bugetul de stat;

• În situația de excepție, când ofertantul este selectat prin procedură de achiziție publică este necesar ca acesta să îndeplinească condițiile prevăzute de legislația specifică, în vigoare.

Criteriile de eligibilitate vor fi detaliate în documentele naționale de implementare a măsurii/proceduri de achiziție publică.

8. Criterii de selecție

Principiile de selecție sunt definite, în scopul de a selecta beneficiarii, care ar putea pune în aplicare mai bine măsura după cum urmează:

- Principiul nivelului calitativ și tehnic cu privire la curricula cursului, experiența și/sau calificarea trainerilor;

- Principiul implementării eficiente și accelerate a proiectului/contractului de formare profesională;

- Principiul parteneriatului cu asociații reprezentative la nivel național și instituții de învățământ și/sau instituții de cercetare dezvoltare, în cadrul lansării propunerilor de proiecte;

- Principiul tematicii și al grupului țintă care presupune adaptarea și detalierea tematicii generale stabilite la nevoile grupului țintă dintr-un anumit teritoriu în funcție de aria de cuprindere zonală a proiectului/procedurii de achiziție publică (națională, regională, județeană);

- Principiul eficienței utilizării fondurilor. Principiile de selecție vor fi detaliate ulterior în legislația națională subsecventă și vor avea în vedere prevederile art. 49 al Regulamentului (UE) nr. 1305/2013 urmărind să asigure tratamentul egal al solicitanților, o mai bună utilizare a resurselor financiare și direcționarea acestora în conformitate cu prioritățile Uniunii în materie de dezvoltare rurală.

9. Sume (aplicabile) și rata sprijinului

100% din totalul cheltuielilor eligibile

7.000 euro/proiect

Suma disponibilă - 28.000 euro din care 7.000 euro pentru beneficiarii indirecti de etnie roma.

10. Indicatori de monitorizare

Numarul total al participantilor instruiti.



„Elaborarea Strategiei de Dezvoltare pentru Campia Brailei”

Cresterea valorii adaugate a produselor agricole prin comercializare directa - codul M3/3A

Tipul măsurii

INVESTIȚII

SERVICII

SPRIJIN FORFETAR

1. Descrierea generală a măsurii, inclusiv a logicii de intervenție a acesteia și a contribuției la prioritățile strategiei, la domeniile de intervenție, la obiectivele transversale și a complementarității cu alte măsuri din SDL

Asa cum reiese din analiza SWOT teritoriul este o zona cu potential agricol. Producatorii agricoli isi comercializeaza produsele direct din ferma catre intermediari.

Gradul relativ scazut de dotare tehnica nu le permite sa-si desfacă direct produsele in cele teri pietele locale identificate in zona.

Prin achizitionare de rulote, fermierii isi pot creste valoarea adaugata a produselor si contribuie la cresterea competitivitatii fermierilor.

Obiectiv(e) de dezvoltare rurală 1. Favorizarea competitivității agriculturii

Obiectiv(e) specific(e) al(e) măsurii : Obiectiv cresterea valorii adaugate a produselor.

Măsura contribuie la prioritatea **Prioritatea 3. Promovarea organizării lanțului alimentar, inclusiv procesarea și comercializarea produselor agricole, a bunăstării animalelor și a gestionării riscurilor în agricultura**

Măsura corespunde obiectivelor art. 35 Cod submasura 4.2 Sprijin pentru investiții în prelucrarea / comercializarea și/sau dezvoltarea de produse agricole din Reg. (UE) nr. 1305/2013

Măsura contribuie la Domeniul de intervenție **3A Îmbunătățirea competitivității producătorilor primari printr-o mai bună integrare a acestora în lanțul agroalimentar prin intermediul schemelor de calitate, al creșterii valorii adăugate a produselor agricole, al promovării pe piețele locale și în cadrul circuitelor scurte de aprovizionare, al grupurilor și organizațiilor de producători și al organizațiilor interprofesionale**

Măsura contribuie la obiectivele transversale ale :

- Mediu si clima - achizitionarea de rulote pentru comercializare conduce la reducerea emisiilor de gaze
- Inovare - prin implementarea masurii va creste profitabilitatea fermei ceea ce va conduce la achizitionarea de tehnologii competitive.

2. Valoarea adăugată a măsurii



„Elaborarea Strategiei de Dezvoltare pentru Campia Brailei”

Sprejiniul vizeaza dezvoltarea fermelor agricole prin comercializare directa catre consumatorul final.

Se asigura astfel lantul producator-procesator-consumator final.

Prin masura se finalizeaza si inscripționarea personalizata contribuind astfel la sustinerea actiunilor de marketing.

3. Trimiteri la alte acte legislative

Legislație UE

- R (UE) Nr. 1303/2013 de stabilire a unor dispoziții comune privind Fondul european de dezvoltare regională, Fondul social european, Fondul de coeziune, Fondul european agricol pentru dezvoltare rurală și Fondul european pentru pescuit și afaceri maritime, precum și de stabilire a unor dispoziții generale privind Fondul european de dezvoltare regională, Fondul social european, Fondul de coeziune și Fondul european pentru pescuit și afaceri maritime și de abrogare a R (UE) nr. 1083/2006 al Consiliului
- R (UE) Nr. 1307/2013 de stabilire a unor norme privind plățile directe acordate fermierilor prin scheme de sprijin în cadrul politicii agricole comune și de abrogare a R (UE) nr. 637/2008 al Consiliului și a R (UE) nr. 73/2009 al Consiliului
- Recomandarea 2003/361/CE din 6 mai 2003 privind definirea micro-întreprinderilor și a întreprinderilor mici și mijlocii
- R (UE) nr. 1242/2008 de stabilire a unei tipologii comunitare pentru exploatații agricole Comunicarea Comisiei nr. 2008/C155/02 cu privire la aplicarea art. 87 și 88 din Tratatul CE privind ajutoarele de stat sub formă de garanții;
- Comunicarea Comisiei nr. 2008/C14/02 cu privire la revizuirea metodei de stabilire a ratelor de referință și de actualizare; Planurile de management ale bazinelor râurilor stabilite în acord cu DCA cu completările și modificările ulterioare.

Legislație națională

- Legea cooperăției agricole nr. 566/2004 cu completările și modificările ulterioare, pentru beneficiarii cooperative agricole,
- Legea nr. 1/2005 privind organizarea și funcționarea cooperăției, cu completările și modificările ulterioare, pentru beneficiarii societăți cooperative agricole,
- Ordonanța Guvernului nr. 37/2005 privind recunoașterea și funcționarea grupurilor și organizațiilor de producători, pentru comercializarea produselor agricole și silvice, cu completările și modificările ulterioare, pentru beneficiarii Grupuri de producători).
- Ordinul nr. 119/2014 pentru aprobarea Normelor de igienă și sănătate publică privind mediul de viață al populației cu modificările și completările ulterioare,
- Ordinul 10/2008 privind aprobarea Normei sanitare veterinare care stabilește procedura pentru marcarea și certificarea sanitară veterinară a cărnii proaspete și



„Elaborarea Strategiei de Dezvoltare pentru Campia Brailei”

marcarea produselor de origine animală destinate consumului uman cu modificările și completările ulterioare,

- Ordinul 111/2008 privind aprobarea Normei sanitare veterinare și pentru siguranța alimentelor privind procedura de înregistrare sanitară veterinară și pentru siguranța alimentelor a activităților de obținere și de vânzare directă și/sau cu amănuntul a produselor alimentare de origine animală sau nonanimală, precum și a activităților de producție, procesare, depozitare, transport și comercializare a produselor alimentare de origine nonanimală cu modificările și completările ulterioare,
- Ordin 57 din 2010 pentru aprobarea Normei sanitare veterinare privind procedura de autorizare sanitară veterinară a unităților care produc, procesează, depozitează, transportă și/sau distribuie produse de origine animală cu modificările și completările ulterioare.

4. Beneficiari direcți/indirecți (grup țintă)

- Fermieri
- Cooperative, grupuri de producatori constituite in baza legislatiei nationale in vigoare care deservesc interesele membrilor.

5. Tip de sprijin

Rambursarea costurilor eligibile suportate si platite efectiv.

6. Tipuri de acțiuni eligibile și neeligibile

Actiuni Eligibile:

- Achizitionarea de rulote pentru comercializarea produselor
- Inscriptiunea rulotelor.

Actiuni Neeligibile:

- Achizitionarea de mijloace de transport.

7. Condiții de eligibilitate

- Solicitantul trebuie sa se incadreze in categoria beneficiarilor eligibili;
- Investitia se realizeaza in cadrul unei ferme de minim 8.000 SO;
- Solicitantul trebuie sa demonstreze asigurarea cofinantarii;
- Viabilitatea economica trebuie demonstrata in baza documentatiei;
- Investitia va fi precedata de o evaluarea a impactului asupra mediului.

Alte angajamente:

- Solicitantul nu va reduce dimensiunea economică prevăzută la depunerea cererii de finanțare a exploatației agricole pe toată perioada de implementare a proiectului cu mai mult



„Elaborarea Strategiei de Dezvoltare pentru Campia Brailei”

de 15%. Cu toate acestea, dimensiunea economică a exploatației agricole nu va scădea, în nicio situație, sub pragul minim de 8.000 SO stabilit prin condițiile de eligibilitate.

8. Criterii de selecție

- Dimensiunea exploatației;
- Principiul potențialului agricol al zonei care vizează zonele cu potențial determinate în baza studiilor de specialitate;
- Principiul sectorului prioritar.

9. Sume (aplicabile) și rata sprijinului

90% din totalul cheltuielilor eligibile și nu va depăși 10.000 euro/proiect.

Suma alocată : 40.000 euro

10. Indicatori de monitorizare

Numărul de exploatații agricole care primesc sprijin pentru participarea la sistemele de calitate, la piețele locale și la circuitele de aprovizionare scurte, precum și la grupuri/organizații de producători.



„Elaborarea Strategiei de Dezvoltare pentru Campia Brailei”

Ferma verde - codul - M4/5C

Tipul măsurii

- X INVESTIȚII
- SERVICII
- SPRIJIN FORFETAR

1. Descrierea generală a măsurii, inclusiv a logicii de intervenție a acesteia și a contribuției la prioritățile strategiei, la domeniile de intervenție, la obiectivele transversale și a complementarității cu alte măsuri din SDL

Asa cum reiese din analiza SWOT teritoriul este o zona cu potential agricol la nivel judetean, exista fermieri cu activitate in cultura mare si fermieri cu activitate in sectorul zootehnic. Din pacate sursele de energie alternativa sunt inexistente, iar costurile cu energia suportate de fermieri sunt ridicate.

Prin urmare se impune introducerea pentru fermieri a resurselor de energie alternativa cu scopul de a creste competitivitatea exploatatilor.

Energia din resurse regenerabile (solara, eoliana) va fi folosita direct in procesul productiv al fermelor.

Obiectiv de dezvoltare rurală 2. Asigurarea gestionării durabile a resurselor naturale și combaterea schimbărilor climatice

Obiectiv specific al măsurii : contribuie la obiectivul specific de folosire a energiei alternative de catre fermieri.

Măsura contribuie la prioritatea **Prioritatea 5. Promovarea utilizării eficiente a resurselor și sprijinirea tranziției către o economie cu emisii reduse de carbon și rezilientă la schimbările climatic în sectoarele agricol, alimentar și silvic.**

Măsura corespunde obiectivelor art. 17 cod submasura 4.3 **Sprijin pentru investiții în infrastructură legate de dezvoltarea, modernizarea sau adaptarea sectoarelor agricol și a celui forestier din Reg. (UE) nr. 1305/2013**

Măsura contribuie la Domeniul de intervenție **5C Facilitarea furnizării și a utilizării surselor regenerabile de energie, a subproduselor, a deșeurilor și reziduurilor și a altor materii prime nealimentare, în scopul bioeconomiei**

- Măsura contribuie la obiectivele transversale ale Reg. (UE) nr. 1305/2013:
- ✓ Mediu si clima - In cadrul acestei masuri se incurajeaza doar investitiile care vizeaza utilizarea energiei regenerabile pentru sectorul agricol
 - ✓ Inovare - Realizarea acestor tipuri de investitii vor conduce la cresterea valorii adaugate a produselor.



„Elaborarea Strategiei de Dezvoltare pentru Campia Brailei”

2. Valoarea adăugată a măsurii

Sprijinul acordat prin aceasta masura va contribui la cresterea competitivitatii fermelor agricole pe de o parte si la dezvoltarea durabila si echilibrata pe de alta parte.

Masura contribuie si la asigurarea cu energie a fermelor situate in camp, care nu au succes la resurse de energie.

Contributia relevanta se refera la adoptarea fermelor si folosirea eficienta a resurselor existente.

3. Trimiteri la alte acte legislative

Legislatie europeana

- **R (UE) Nr. 1303/2013** de stabilire a unor dispoziții comune privind Fondul european de dezvoltare regională, Fondul social european, Fondul de coeziune, Fondul european agricol pentru dezvoltare rurală și Fondul european pentru pescuit și afaceri maritime, precum și de stabilire a unor dispoziții generale privind Fondul european de dezvoltare regională, Fondul social european, Fondul de coeziune și Fondul european pentru pescuit și afaceri maritime și de abrogare a R (UE) nr. 1083/2006 al Consiliului
- **R (UE) nr. 1242/2008** de stabilire a unei tipologii comunitare pentru exploatații agricole

Legislație națională

- **Legea cooperăției agricole nr. 566/2004** cu completările și modificările ulterioare, pentru beneficiarii cooperative agricole,
- **Legea nr. 1/2005** privind organizarea și funcționarea cooperăției, cu completările și modificările ulterioare, pentru beneficiarii societăți cooperative agricole,
- **Ordonanța Guvernului nr. 37/2005** privind recunoașterea și funcționarea grupurilor și organizațiilor de producători, pentru comercializarea produselor agricole și silvice, cu completările și modificările ulterioare, pentru beneficiarii Grupuri de producători).
- **Ordinul nr. 119/2014** pentru aprobarea Normelor de igienă și sănătate publică privind mediul de viață al populației cu modificările și completările ulterioare,
- **Ordinul 10/2008** privind aprobarea Normei sanitare veterinare care stabilește procedura pentru marcarea și certificarea sanitară veterinară a cărnii proaspete și marcarea produselor de origine animală destinate consumului uman cu modificările și completările ulterioare,
- **Ordinul 111/2008** privind aprobarea Normei sanitare veterinare și pentru siguranța alimentelor privind procedura de înregistrare sanitară veterinară și pentru siguranța alimentelor a activităților de obținere și de vânzare directă și/sau cu amănuntul a produselor alimentare de origine animală sau nonanimală, precum și a activităților de producție, procesare, depozitare, transport și comercializare a produselor alimentare de origine nonanimală cu modificările și completările ulterioare,
- **Ordin 57 din 2010** pentru aprobarea Normei sanitare veterinare privind procedura de autorizare sanitară veterinară a unităților care produc, procesează, depozitează,

„Elaborarea Strategiei de Dezvoltare pentru Campia Brailei”



transportă și/sau distribuie produse de origine animal cu modificările și completările ulterioare.

4. Beneficiari direcți/indirecți (grup țintă)

Fermieri, cu excepția persoanelor fizice neautorizate, încadrați în categoria mici și medii (până la 250.000 SO)

5. Tip de sprijin

Rambursarea costurilor eligibile suportate și plătite efectiv.

6. Tipuri de acțiuni eligibile și neeligibile

Acțiuni eligibile:

- Cheltuieli cu dotarea fermei cu instalații de producere a energiei eoliene;
- Cheltuieli cu dotarea fermei cu instalații de producere a energiei solare.

Acțiuni neeligibile:

- Cheltuieli cu întreținerea culturilor;
- Cheltuieli cu modernizarea sistemului existent.

7. Condiții de eligibilitate

- Solicitantul trebuie să se încadreze în categoria beneficiarilor eligibili;
- Investiția trebuie să se realizeze în cadrul unei ferme cu o dimensiune economică de minimum 8.000 SO;
- Investiția trebuie să se încadreze în cel puțin una din acțiunile eligibile prevăzute prin sub - măsură;
- Solicitantul trebuie să demonstreze asigurarea cofinanțării investiției;
- Viabilitatea economică a investiției trebuie să fie demonstrată în baza documentației tehnicoeconomice;
- Investiția va fi precedată de o evaluare a impactului preconizat asupra mediului dacă aceasta poate avea efecte negative asupra mediului, în conformitate cu legislația în vigoare menționată în cap. 8.1;
- Investiția va respecta legislația în vigoare (menționată la capitolul Trimiteri la alte acte legislative) din domeniul: sănătății publice, sanitar-veterinar și de siguranță alimentară;
- Solicitantul va demonstra că profitul mediu anual (ca medie a ultimilor trei ani fiscali) nu depășește de 4 ori valoarea sprijinului solicitat;
- În cazul procesării la nivel de fermă materia primă procesată va fi produs agricol (conform Anexei I la Tratat) și produsul rezultat va fi doar produs Anexa I la Tratat.

8. Criterii de selecție



„Elaborarea Strategiei de Dezvoltare pentru Campia Brailei”

-
- Principiul dimensiunii exploatației care vizează exploatațiile de dimensiuni medii;
 - Principiul potențialului agricol al zonei care vizează zonele cu potențial determinate în baza studiilor de specialitate.
 - Cuantumul estimat al scaderii cheltuielilor cu energia

9. Sume (aplicabile) și rata sprijinului

90% din totalul cheltuielilor eligibile si nu va depasi 15.000 euro/proiect.

Suma disponibila 60.000 euro.

10. Indicatori de monitorizare

Totalul investitiilor.



„Elaborarea Strategiei de Dezvoltare pentru Campia Brailei”

Infiintarea de activitati non-agricole prin achizitii - codul - M5/6A

Tipul măsurii

- INVESTIȚII
- SERVICII
- SPRIJIN FORFETAR

1. Descrierea generală a măsurii, inclusiv a logicii de intervenție a acesteia și a contribuției la prioritățile strategiei, la domeniile de intervenție, la obiectivele transversale și a complementarității cu alte măsuri din SDL

In cadrul acestei masuri se va acorda sprijin pentru diversificarea economiei locale in sensul dezvoltarii de intreprinderi mici si microintreprinderi in sectorul non-agricol in vederea sustinerii acestui sector tinand cont de slaba dezvoltare a sectorului non-agricol identificata ca fiind un punct slab in cadrul analizei SWOT a economiei locale.

Obiectiv de dezvoltare rurală 3 - Obținerea unei dezvoltari teritoriale echilibrate a economiilor si comunitatilor rurale, inclusiv crearea si mentinerea de locuri de

Obiectiv(e) specific(e) al(e) măsurii: Incurajarea infiintarii de activitati non-agricole si crearea de noi locuri de munca.

Măsura contribuie la prioritatea 6 Promovarea incluziunii sociale, reducerea saraciei si dezvoltarea economica in zonele rurale.

Măsura corespunde obiectivelor art.19 Dezvoltarea exploatațiilor si intreprinderilor din Reg. (UE) nr. 1305/2013

Măsura contribuie la Domeniul de intervenție 6A Facilitarea diversificarii a infiintarii si a dezvoltarii de intreprinderi mici precum si crearea de locuri de munca

Măsura contribuie la obiectivele transversale ale Reg. (UE) nr. 1305/2013:

- ✓ inovare- Infiintarea activitatilor non-agricole va deschide noi oportunitati pentru aoptarea de metode si tehnologii inovatoare sporind astfel atractivitatea zonei.

**Sinergia cu alte măsuri din SDL: M6/6B Dezvoltarea infrastructurii locale
M7/6B Infiintarea de furnizori de servicii sociale**

2. Valoarea adăugată a măsurii

Sprijinul acordat prin masura vizeaza crearea de noi activitati non-agricole in cadrul teritoriului in special pentru fermierii de mici dimensiuni sau membrii familiilor acestora dar



„Elaborarea Strategiei de Dezvoltare pentru Campia Brailei”

si pentru micii intreprinzatori din mediul rural. Acestia pot fi atat cei existenti pentru o activitate noua din codurile CAEN cat si cei nou infiintati.

Prin finantarea acestui tip de masuri se asigura pe de o parte crearea de noi locuri de munca in conditiile in care locurile de munca sunt deficitare la nivelul teritoriului si diversificarea economiei locale tinand cont de faptul ca marea majoritate a populatiei active este implicata in domeniul agricol.

Masura este in concordanta atat cu Strategia Nationala de Competitivitate cat si cu Viziunea Guvernului Romaniei pentru dezvoltarea clasei de mijloc la sate

3. Trimiteri la alte acte legislative

Legislație UE

- **Recomandarea 2003/361/CE** din 6 mai 2003 privind definirea micro-întreprinderilor și a întreprinderilor mici și mijlocii.

Legislație Națională

- **Ordonanță de Urgență nr. 44/2008** privind desfășurarea activităților economice de către persoanele fizice autorizate, întreprinderile individuale și întreprinderile familiale cu modificările și completările ulterioare;
- **Ordonanța de Urgență nr. 142/2008** privind aprobarea Planului de amenajare a teritoriului național

4. Beneficiari direcți/indirecți (grup țintă)

Beneficiari directi

- Fermieri sau membrii unei gospodarii agricole, care își diversifică activitatea prin înființarea unei activități non-agricole în spațiul rural pentru prima dată. Persoanele fizice neautorizate nu sunt eligibile;
- Micro-întreprinderi și întreprinderi mici existente din spațiul rural, care își propun activități non-agricole, pe care pe care nu le-au mai efectuat până la data aplicării pentru sprijin;
- Micro-întreprinderi și întreprinderi mici noi, înființate în anul depunerii aplicației de finanțare sau cu o vechime de maxim 3 ani fiscali, care nu au desfășurat activități până în momentul depunerii acesteia (start-ups), inclusive PFA si II.

5. Tip de sprijin

Sume forfetare care nu depasesc cuantumul de 15.000 euro.

6. Tipuri de acțiuni eligibile și neeligibile

Actiuni eligibile



„Elaborarea Strategiei de Dezvoltare pentru Campia Brailei”

- ✓ **Srijinul se acordă** pentru activitățile prevăzute pentru îndeplinirea obiectivelor din cadrul Planului de Afaceri (PA). Toate cheltuielile propuse prin PA, inclusiv capital de lucru și capitalizarea întreprinderii și activitățile relevante pentru implementarea corectă a **PA aprobat**, pot fi eligibile, indiferent de natura acestora.
- ✓ Acțiunile eligibile se refera doar la achizitii fara constructii montaj tinand cont de sustenabilitatea financiara a Strategiei de dezvoltare

Actiuni neeligibile

- ✓ Nu sunt eligibile cheltuielile cu achiziționarea de utilaje și echipamente agricole aferente activității de prestare de servicii agricole, în conformitate cu Clasificarea Activităților din Economia Națională, precum și producerea și comercializarea produselor din Anexa I din Tratat.

7. Condiții de eligibilitate

Condiții de eligibilitate

- Solicitantul trebuie să se încadreze în categoria beneficiarilor eligibili;
- Solicitantul trebuie să prezinte un plan de afaceri;
- Proiectul trebuie să se încadreze în cel puțin unul dintre tipurile de activități sprijinite prin sub-măsură;
- Sediul social și punctul/punctele de lucru trebuie să fie situate în spațiul rural iar activitatea va fi desfășurată în spațiul rural;
- Implementarea planului de afaceri trebuie să înceapă în cel mult 9 luni de la data deciziei de acordare a sprijinului.

Alte angajamente

- Înaintea solicitării celei de-a doua tranșe de plată, solicitantul face dovada desfășurării activităților comerciale prin producția comercializată sau prin activitățile prestate, în procent de minim 30% din valoarea primei tranșe de plată (cerința va fi verificată în momentul finalizării implementării planului de afaceri);

8. Criterii de selecție

- Principiul diversificării activității agricole a fermierilor/membrilor gospodăriei agricole către activități non agricole
- Principiul prioritizării sectoarelor cu potențial de creștere (textile și pielărie, industrii creative și culturale, inclusiv meșteșuguri, activități de servicii în tehnologia informației, agroturism, servicii pentru populația din spațiul rural)
- Principiul stimulării unui nivel ridicat de calitate al planului de afaceri, care va fi stabilit în funcție de producția comercializată sau activitățile prestate, în procent de peste 30% din valoarea primei tranșe de plată.

Crearea a minim un loc de munca cu norma intreaga (infintarea de PFA sau II este considerata eligibila)



„Elaborarea Strategiei de Dezvoltare pentru Campia Brailei”

Criteriile de selectie vor respecta prevederile art. 49 al Reg. UE nr. 1305/2013 in ceea ce priveste tratamentul egal al solicitantilor, o mai buna utilizare a resurselor financiare si vor fi stabilite si aprobate in cadrul parteneriatului.

9. Sume (aplicabile) și rata sprijinului

Cunatumul sprijinului va fi de 15.000 euro / proiect.

Sprijinul pentru înființarea de activități non-agricole prin achizitii se va acorda, sub formă de primă, în două tranșe astfel:

- 70% din cuantumul sprijinului la semnarea deciziei de finanțare;
- 30% in cuantumul sprijinului se va acorda cu condiția implementării corecte a planului de afaceri, fără a depăși cinci ani de la semnarea deciziei de finanțare.

Perioada de implementare a Planului de Afaceri este de maximum 5 ani si include controlul implementării corecte precum și plata ultimei tranșe.

În cazul neimplementării corecte a planului de afaceri, sumele plătite, vor fi recuperate proporțional cu obiectivele nerealizate.

Suma alocata 90.000 euro.

10. Indicatori de monitorizare

Crearea de locuri de munca inclusiv infiintarea PFA si II .



„Elaborarea Strategiei de Dezvoltare pentru Campia Brailei”

Dezvoltarea infrastructurii locale M6/6B

Tipul măsurii

X INVESTIȚII

SERVICII

SPRIJIN FORFETAR

1. Descrierea generală a măsurii, inclusiv a logicii de intervenție a acesteia și a contribuției la prioritățile strategiei, la domeniile de intervenție, la obiectivele transversale și a complementarității cu alte măsuri din SDL

Teritoriul acoperit de GAL prezintă o importanță din punct de vedere economic deosebită așa cum reiese din analiza diagnostic realizată.

În cadrul analizei SWOT la nivelul teritoriului au fost identificate o serie de puncte slabe cum ar fi:

- iluminatul public;
- lipsa unui sistem de gestionare selectivă a deșeurilor;
- infrastructura pietonală deficitară;
- lipsa amenajării terenurilor aferente școlilor și grădinițelor;
- inexistența unor piețe agroalimentare amenajate.

Investițiile în infrastructura locală au rolul de a asigura atât condiții optime de trai cât și dezvoltarea unei economii rurale competitive

Obiectiv de dezvoltare rurală: 3 **Obținerea unei dezvoltări teritoriale echilibrate a economiilor și comunităților rurale, inclusiv crearea și menținerea de locuri de muncă**

Obiectiv specific al măsurii Dezvoltarea infrastructurii locale

Măsura contribuie la prioritatea 6 Promovarea incluziunii sociale, reducerea sărăciei și dezvoltarea economică în zonele rurale.

Măsura corespunde obiectivelor art. 20 Servicii de bază și reînnoirea satelor în zonele rurale din Reg. (UE) nr. 1305/2013

Măsura contribuie la Domeniul de intervenție 6B Incurajarea dezvoltării locale în zonele rurale

Măsura contribuie la obiectivele transversale ale Reg. (UE) nr. 1305/2013:

- ✓ Mediu și climă

Prin investiții realizate în sistemul de colectare selectivă a deșeurilor sau în sistemul de iluminat public se asigură o mai bună înțelegere a angajamentelor de mediu asumate de către Statul Român.

- ✓ Inovare - prin asigurarea unei infrastructuri locale modernizate se poate dezvolta și încuraja spiritul antreprenorial și inovator.



„Elaborarea Strategiei de Dezvoltare pentru Campia Brailei”

Sinergia cu alte măsuri din SDL: M5/6A Inițierea de activități non-agricole prin achiziții M7/6B Inițierea de furnizori de servicii sociale

2. Valoarea adăugată a măsurii

În cadrul acestei măsuri vor fi sprijinite investiții pentru îmbunătățirea infrastructurii locale aparținând domeniului public al comunelor.

Prin asigurarea îmbunătățirii infrastructurii se creează condițiile unei dezvoltări economice durabile și a reducerii sărăciei în teritoriul Gal-ului.

Vor fi eligibile doar beneficiarii publici care sunt detinatorii și administratorii domeniului public de interes local.

3. Trimiteri la alte acte legislative

Legislație UE

- **Directiva 2000/60/CE** a Parlamentului European și a Consiliului din 23 octombrie 2000
- **R (UE) nr. 1407/2013** privind aplicarea art. 107 și 108 din Tratatul privind funcționarea Uniunii Europene referitor la ajutoarele de minimis.
- **R(UE) nr. 1303/2013** de stabilire a unor dispoziții comune privind Fondul european de dezvoltare regională, Fondul social european, Fondul de coeziune, Fondul european agricol pentru dezvoltare rurală și Fondul european pentru pescuit și afaceri maritime, precum și de stabilire a unor dispoziții generale privind Fondul european de dezvoltare regională, Fondul social european, Fondul de coeziune și Fondul european pentru pescuit și afaceri maritime și de abrogare a R (CE) nr. 1083/2006 al Consiliului
- **R (UE) nr. 480/2014** de completare a R (UE) nr. 1303/2013
- **R (UE) nr. 808/2014** de stabilire a normelor de aplicare a R (UE) Nr. 1305/2013

Legislație Națională

- **Legea nr. 1/2011** a educației naționale, cu modificările și completările ulterioare;
- **Hotărârea Guvernului nr. 866/2008** privind aprobarea nomenclatoarelor calificărilor profesionale pentru care se asigură pregătirea din învățământul preuniversitar precum și durata de școlarizare;
- **Legea nr. 263/2007** privind înființarea, organizarea și funcționarea creșelor;
- **Legea nr. 215/2001** a administrației publice locale - republicată, cu modificările și completările ulterioare;

4. Beneficiari direcți/indirecți (grup țintă)

Entități publice reprezentate de comune și asociațiile acestora conform legislației naționale în vigoare

5. Tip de sprijin

Rambursarea costurilor eligibile suportate și plătite efectiv

6. Tipuri de acțiuni eligibile și neeligibile

Proiectele in infrastructura locala pot fi:

- ✓ constructia, extinderea si/ sau modernizarea trotuarelor pietonale
- ✓ constructia, extinderea si/ sau modernizarea parcarilor de interes public
- ✓ extinderea si/ sau modernizarea rețelei publice de iluminat public
- ✓ constructia, extinderea si/ sau modernizarea pietelor agroalimentare
- ✓ amenajarea terenurilor aferente scolilor si gradinitelor
- ✓ constructia, extinderea si/ sau modernizarea locurilor de joaca pentru copii si a parcurilor pentru petrecerea timpului liber de utilitate publica
- ✓ achizitionarea utilajelor si a dotarilor necesare serviciilor existente la nivelul comunei de utilitate publica
- ✓ sisteme de monitorizare stradala.

Actiuni neeligibile

- ✓ Activitatile in infrastructura rutiera
- ✓ Activitati in infrastructura de apa si apa uzata
- ✓ Activitatile cuprinse in masura 7.1 din PNDR
- ✓ Activitatile cuprinse in masura 7.3 din PNDR
- ✓ Activitatile cuprinse in masura 7.6 din PNDR
- ✓ Activitatile cuprinse in masura 7.7 din PNDR

7. Condiții de eligibilitate

- Solicitantul trebuie să se încadreze în categoria beneficiarilor eligibili;
- Solicitantul trebuie să se angajeze să asigure întreținerea/mentenanța investiției pe o perioadă de minim 5 ani de la ultima plată;
- Solicitantul trebuie să nu fie în insolvență sau incapacitate de plată;
- Investiția trebuie să se încadreze în cel puțin unul din tipurile de sprijin prevăzute prin măsură;
- Investiția să se realizeze în spațiul rural;
- Investiția trebuie să fie în corelare cu Strategia de dezvoltare GAL si cu alte strategii de dezvoltare națională/regională/județeană/locală aprobată, corespunzătoare domeniului de investiții;
- Investiția trebuie să respecte Planul Urbanistic General;
- Investiția trebuie să demonstreze necesitatea, oportunitatea și potențialul economic al acesteia;

8. Criterii de selecție

Principiul gradului de acoperire a populației deservite prin implementare proiectului



„Elaborarea Strategiei de Dezvoltare pentru Campia Brailei”

Principiul prioritizarii tipului de investitie in functie de gradul de dezvoltare socio-economica a zonei determinat in baza Studiului privind stabilirea potentialului socio-economic de dezvoltare a zonelor rurale asumat de catre MADR.

Criteriile de selectie vor respecta prevederile art. 49 al Reg. UE nr. 1305/2013 in ceea ce priveste tratamentul egal al solicitantilor, o mai buna utilizare a resurselor financiare si vor fi stabilite si aprobate in cadrul parteneriatului.

9. Sume (aplicabile) și rata sprijinului

Sprijinul public nerambursabil acordat va fi de 100% din totalul cheltuielilor eligibile si nu va depasi:

90.000 euro/proiect.

Suma alocata masurii este de 241.038 euro.

10. Indicatori de monitorizare

Populatia neta care beneficiaza de infrastructuri imbunatatite



„Elaborarea Strategiei de Dezvoltare pentru Campia Brailei”

Infiintarea de furnizori de servicii sociale - codul - M7/6B

Tipul măsurii

- INVESTIȚII
 SERVICII
 SPRIJIN FORFETAR

1. Descrierea generală a măsurii, inclusiv a logicii de intervenție a acesteia și a contribuției la prioritățile strategiei, la domeniile de intervenție, la obiectivele transversale și a complementarității cu alte măsuri din SDL

Comunele din cadrul GAL-ului prezinta o importanta deosebita atat din punct de vedere economic si social cat si din punct de vedere a resurselor umane pe care le detin.

Dezvoltarea durabila si echilibrata a teritoriului este indispensabil legata de dezvoltarea serviciilor de baza existente.

Din analiza SWOT efectuata la nivelul administratiei locale si a serviciilor au fost identificate urmatoarele puncte slabe:

- ✓ Numar relativ mare a persoanelor asistate
- ✓ Nu exista furnizori de servicii sociale in teritoriul GAL

Prin sustinerea infiintarii furnizorilor de servicii sociale comunele pot asigura servicii de asistenta sociala de calitate contribuind astfel la obiectivul asumat de catre GAL.

Obiectiv de dezvoltare rurală 3: Obținerea unei dezvoltari teritoriale echilibrate a economiilor si comunitatilor rurale, inclusiv crearea si mentinerea de locuri de munca

Obiectiv specific al măsurii ____: Dezvoltarea serviciilor la nivel local

Măsura contribuie la prioritatea 6 Promovarea incluziunii sociale, reducerea saraciei si dezvoltarea economica in zonele rurale.

Măsura corespunde obiectivelor art. 20 Cod submasura 7.4 Servicii de baza si reînnoirea satelor in zonele rurale din Reg. (UE) nr. 1305/2013

Măsura contribuie la Domeniul de intervenție 6B Incurajarea dezvoltarii locale in zonele rurale

Măsura contribuie la obiectivele transversale ale Reg. (UE) nr. 1305/2013:

- ✓ Inovare - Asigurarea unor servicii sociale de calitate poate contribui la integrarea tinerilor in societate care apoi printr-o pregatire adecvata pot fi deschisi spre noi oportunitati.



„Elaborarea Strategiei de Dezvoltare pentru Campia Brailei”

Complementaritatea cu alte măsuri din SDL: M2/1C Formare profesionala in mediul rural

**Sinergia cu alte măsuri din SDL: M5/6A Iniintarea de activitati non-agricole prin achizitii
M6/6B Dezvoltarea infrastructurii locale**

2. Valoarea adăugată a măsurii

Acordarea de sprijin financiar in cadrul acestei masuri va contribui la rezolvarea unor nevoi identificate in analiza diagnostic si anume - Dezvoltarea infrastructurii si serviciilor.

Investitiile in mediul rural pentru componenta sociala contribuie atat la diminuarea discriminarii cat si la combaterea saraciei si a excluziunii sociale. O data cu infiintarea furnizorilor de servicii sociale vor creste si posibilitatile de reintegrare a minoritatilor rome.

3. Trimiteri la alte acte legislative

Legislatie UE

- Regulament UE 1305/2013
- Regulament UE 1303/2013
- Regulament de implementare UE 808/2014

Legislatie nationala

- Legea nr. 219/2015 privind economia socială;
- Legea nr. 272/2004 privind protecția și promovarea drepturilor copilului, republicată;
- Legea nr. 448/2006 privind protecția și promovarea drepturilor persoanelor cu handicap, republicată, cu modificările și completările ulterioare;
- Legea nr. 292/2011 a asistenței sociale, cu modificările și completările ulterioare;
- Legea nr. 197/2012 privind asigurarea calității în domeniul serviciilor sociale, cu modificările și completările ulterioare;
- OG nr. 68/2003 privind serviciile sociale, cu modificările și completările ulterioare;
- HG nr. 539/2005 pentru aprobarea Nomenclatorului instituțiilor de asistență socială și a structurii orientative de personal, a Regulamentului-cadru de organizare și funcționare a instituțiilor de asistență socială, precum și a Normelor metodologice de aplicare a prevederilor Ordonanței Guvernului nr. 68/2003 privind serviciile sociale, cu modificările și completările ulterioare;
- HG nr. 1113/2014 privind aprobarea strategiei naționale pentru protecția și promovarea drepturilor copilului pentru perioada 2014-2020 și a Planului operațional pentru implementarea Strategiei naționale pentru protecția și promovarea drepturilor copilului 2014 - 2016;
- HG nr. 118/2014 pentru aprobarea normelor metodologice de aplicare a prevederilor Legii nr.197/2012 privind asigurarea calității în domeniul serviciilor sociale;
- HG nr. 18/2015 pentru aprobarea Strategiei Guvernului României de incluziune a cetățenilor români aparținând minorității rome pentru perioada 2015-2020, cu modificările și completările ulterioare;

„Elaborarea Strategiei de Dezvoltare pentru Campia Brailei”



- HG nr. 383/2015 pentru aprobarea Strategiei Naționale privind incluziunea socială și reducerea sărăciei pentru perioada 2015-2020;
- HG nr. 867/2015 pentru aprobarea Nomenclatorului serviciilor sociale, precum și a regulamentelor-cadru de organizare și funcționare a serviciilor sociale;
- Ordinul ministrului muncii, familiei, protecției sociale și persoanelor vârstnice nr. 424/2014 privind aprobarea criteriilor specifice care stau la baza acreditării furnizorilor de servicii sociale;
- Ordinul ministrului muncii, familiei, protecției sociale și persoanelor vârstnice nr. 2126/2014 privind aprobarea Standardelor minime de calitate pentru acreditarea serviciilor sociale destinate persoanelor vârstnice, persoanelor fără adăpost, tinerilor care au părăsit sistemul de protecție a copilului și altor categorii de persoane adulte aflate în dificultate, precum și pentru serviciile acordate în comunitate, serviciilor acordate în sistem integrat și cantinelor sociale;
- Ordinul ministrului muncii, familiei, protecției sociale și persoanelor vârstnice nr. 67/2015 privind aprobarea Standardelor minime de calitate pentru acreditarea serviciilor sociale destinate persoanelor adulte cu dizabilități;

4. Beneficiari direcți/indirecți (grup țintă)

Entitati publice

5. Tip de sprijin

Rambursarea costurilor eligibile suportate și plătite efectiv

6. Tipuri de acțiuni eligibile și neeligibile

Actiuni eligibile:

- ✓ Actiuni pentru elaborarea studiilor de impact
- ✓ Actiuni pentru implementarea proiectului cum ar fi:
 - Materiale de promovare si consumabile
 - Inchiriere de echipamente necesare
 - Inchiriere de spatii pentru sustinerea activitatilor de implementare
- ✓ Actiuni pentru intocmirea dosarului necesar acreditarii ca furnizor de servicii sociale.

Actiuni neeligibile

- ✓ Actiuni legate de taxe pentru autorizarea efectiva
- ✓ Actiuni legate de cursuri de formare profesionala
- ✓ Actiuni cu investitiile



„Elaborarea Strategiei de Dezvoltare pentru Campia Brailei”

7. Condiții de eligibilitate

- Solicitantul trebuie sa se incadreze in categoria beneficiarilor eligibili
- Solicitantul trebuie sa se angajeze sa asigure functionarea pe o perioada de minim 5 ani de la ultima plata.
- Solicitantul trebuie sa obtina autorizarea ca furnizor de servicii sociale

8. Criterii de selecție

- Principiul gradului de acoperire a populatiei deservite.
- Principiul prioritizarii tipului de investitie in functie de gradul de dezvoltare socio-economica a zonei determinat in baza Studiului privind stabilirea potentialului socio-economic de dezvoltare a zonelor rurale asumat de catre MADR.
- Ponderea beneficiarilor indirecti in totalul populatiei.
- Criteriile de selectie vor respecta prevederile art. 49 al Reg. UE nr. 1305/2013 in ceea ce priveste tratamentul egal al solicitantilor, o mai buna utilizare a resurselor financiare si vor fi stabilite si aprobate in cadrul parteneriatului.

9. Sume (aplicabile) și rata sprijinului

Sprijinul public nerambursabil acordat va fi de 100% din totalul cheltuielilor eligibile si nu va depasi :

5.000 euro/proiect.

Suma alocata masurii este de 20.000 euro.

10. Indicatori de monitorizare

Populatia neta care beneficiaza de servicii



Capitolul 6 -Descrierea complementarității și/sau contribuției la obiectivele altor strategii relevante (naționale, sectoriale, regionale, județene etc.)

Partenerii publici -comunele care au avut un rol activ in procesul de elaborare a strategiei de dezvoltare locala pentru zona Campia Brailei si-au intocmit si propriile strategii pentru perioada 2014-2020.

Prioritatile de dezvoltare identificate pe baza nevoilor zonei au corespondenta in Planurile de dezvoltare din strategiile individuale, acest aspect fiind prima dovada a faptului ca obiectivele Strategiei pentru zona Campia Brailei sunt elaborate la modul unitar pentru tot teritoriul vizat.

Prioritatile identificate in prezenta strategie sunt complementare cu Planul de dezvoltare a judetului Braila pentru perioada 2016-2021, aprobata prin Hotararea Consiliului Judetean nr. 159/2015. Astfel in cadrul Planului de dezvoltare a judetului Braila se regasesc urmatoarele domenii de interventie:

- DI1 Dezvoltarea capitalului uman/ M1.1 Imbunatatirea educatiei populatiei;
- DI1 Dezvoltarea capitalului uman/ M1.3 Dezvoltarea serviciilor sociale primare si specializate;
- DI1 Dezvoltarea capitalului uman/ M1.4 Incurajarea implicarii sociale;
- DI2 Abordarea integrata a dezvoltarii agriculturii/ M2.1 Sprijinirea structurilor asociative din domeniul agrico;l
- DI2 Abordarea integrata a dezvoltarii agriculturii/ M2.3 Imbunatatirea capacitatii fermierilor locali de a dezvolta afaceri in domeniul agricol;
- DI6 Dezvoltarea capacitatii administrative a administratiilor publice locale din judetul Braila/ M1.1 Dezvoltarea capacitatii profesionale ale personalului administratiilor publice locale din judetul Braila pentru furnizarea unor servicii de calitate;
- DI6 Dezvoltarea capacitatii administrative a administratiilor publice locale din judetul Braila/ Deezvoltarea capacitatii administratiilor publice locale de a atrage finantari nerambursabile pentru proiecte de interes.

Obiectivele identificate in Strategia de dezvoltare locala pentru zona Campia Brailei contribuie la realizarea obiectivelor de dezvoltare identificata in Planul de dezvoltare regionala Sud Est 2014-2020. Astfel printre obiectivele specifice ale Planului de dezvoltare a regiunii se regasesc:

- Obiectivul specific 3.2 - Sprijinirea dezvoltarii firmelor in vederea cresterii competitivitatii si crearea de noi locuri de munca;
- Obiectivul specific 7.3 - cresterea calitatii serviciilor sociale si a infrastructurii de servicii sociale pentru combaterea saraciei si a incluziunii sociale;
- Obiectivul specific 8.1 - Diversificarea economiei rurale prin cresterea numarului de intreprinderi inclusiv din domeniul nonagricol, incurajarea mentinerii si dezvoltarii activitatilor traditionale din spatiul rural;



„Elaborarea Strategiei de Dezvoltare pentru Campia Brailei”

- Obiectivul specific 8.3 - Creșterea calitatii vietii in zonele rurale prin dezvoltarea infrastructurii rurale inclusiv prin conservarea protejarea si dezvoltarea patrimoniului istoric si cultural.

Implementarea Strategiei de dezvoltare locala pentru zona Campia Brailei este complementara cu Programul National de Dezvoltare Rurala (PNDR 2014 -2020). Astfel beneficiarii directi ai masurilor finantate prin Strategie pot fi beneficiari directi sau indirecti ai masurilor finantate prin PNDR 2014-2020.

Conform masurii - M2/1C Formare profesionala in mediul rural din cadrul prezentei Strategii pot deveni beneficiari eligibili pentru Submasurile din PNDR:

- ❖ 6.1 Ajutor la înființarea de societăți pentru tinerii fermieri
- ❖ 6.2 Sprijin pentru demararea de afaceri cu activități neagricole în zonele rurale
- ❖ 6.3 Ajutor pentru începerea activității acordat pentru dezvoltarea fermelor mici

Masurile cuprinse in cadrul Strategiei de dezvoltare locala pentru zona Campia Brailei sunt complementare cu Viziunea Guvernului Romaniei pentru dezvoltarea clasei de mijloc la sate.

Deasemenea masurile sunt complementare cu:

- Strategia Guvernamentala pentru dezvoltarea sectorului IMM-elaborata de Ministerul Economiei, Comertului si Mediului de Afaceri;
- Strategia Nationala pentru dezvoltare durabila a Romaniei Orizonturi 2013-2020-2030 elaborata de Guvernul Romaniei prin Ministerul Mediului si Schimbarilor Climaticice;
- Strategia privind educatia si formarea profesionala - Perioada de programare 2014-2020;
- Strategia Nationala privind Incluziunea Sociala si Reducerea Saraciei;
- Strategia Guvernului Romaniei de Incluziune a cetatenilor romani apartinand minoritatii rome pentru perioada 2014-2020.

„Elaborarea Strategiei de Dezvoltare pentru Campia Brailei”



Capitolul 7- Descrierea Planului de actiune

Perioada luata in considerare la elaborarea Planului de actiune este 2017-2023, ceea ce inseamna 7 ani notati de la anul 1 la anul 7.

Parteneriatul a indentificat un numar de 7 masuri, dupa cum urmeaza:

Nr.crt.	Masura
1	M6/6B Dezvoltarea infrastructurii locale
2	M7/6B Infiintarea de furnizori de servicii sociale
3	M2/1C Formare profesionala in mediul rural
4	M3/3A Cresterea valorii adaugate a produselor agricole prin comercializare directa
5	M5/6A Infiintarea de activitati non-agricole prin achizitii
6	M4/5C Ferma verde
7	M1/1A Infiintarea struturilor asociative

Anul 1 - semestrul 1

Activitati:

- Animare masuri : M6/6B, M7/6B, M2/1C (romi)
- Intalniri cu potentialii beneficiari

Anul 1 - semestrul 2

Activitati:

- Lansare si derulare apeluri de selectie pentru masurile: M6/6B, M7/6B, M2/1C (romii)
- Evaluare si selectie;
- Publicarea raportului de selectie
- Notificarea beneficiarilor
- Semnarea contractelor/ Deciziilor de finantare

Anul 2 - semestrul 1

Activitati:

- Animare masuri M2/1C, M3/3A, M5/6A, M4/5C
- Intalniri cu potentialii beneficiari

Anul 2 - semestrul 2

Activitati:

- Cereri de plata M6/6B, M7/6B, M2/1C (romi)
- Lansare si derulare apeluri de selectie pentru masurile: M2/1C, M3/3A, M5/6A, M4/5C
- Evaluare si selectie;
- Publicarea raportului de selectie



„Elaborarea Strategiei de Dezvoltare pentru Campia Brailei”

- Notificarea beneficiarilor
- Semnarea contractelor/ Deciziilor de finantare

Anul 3 - semestrul 1

Activitati:

- Animare masuri M1/1A
- Intalniri cu potentialii solicitanti

Anul 3 - semestrul 2

Activitati:

- Cereri de plata M2/1C, M3/3A, M4/5C
- Lansare si derulare apeluri de selectie pentru masurile: M1/1A
- Evaluare si selectie;
- Publicarea raportului de selectie
- Semnarea contractelor/ Deciziilor de finantare

Anul 4 - semestrul 1

Activitati:

- Analiza rezultatelor monitorizarii
- Analiza sumelor consumate
- Monitorizarea indicatorilor specifici

Anul 4 - semestrul 2

Activitati:

- Cereri de plata M1/1A
- Monitorizarea indicatorilor

Anul 5 - semestrul 2

Activitati:

- Monitorizarea M5/6A in sensul aprobarii transei a doua de plata

Anul 5- Anul 7

Activitati de animare cu privire la rezultatele implemetarii strategiei

Responsabili pentru implementarea activitatilor:

- ❖ Animare - personal angajat
- ❖ Lansare si derulare apeluri de selectie - personal angajat
- ❖ Evaluare - personal angajat
- ❖ Selectie - Parteneri (Comitetul de selectie)
- ❖ Monitorizare - personal angajat
- ❖ Cereri de plata - serviciu externalizat

Cheltuieli de functionare GAL-ului: 124.759 euro

Cheltuielile de functionare se vor regasi in :

- Cheltuieli salariale
- Achizitionare calculator, imprimanta multifunctionala
- Dotare minimala
- Materiale pentru animare
- Cheltuieli cu deplasarile



„Elaborarea Strategiei de Dezvoltare pentru Campia Brailei”

-
- Serviciul externalizat - Cereri de plata
 - Cheltuieli utilitati

Tinand cont de faptul ca nivelul GAL-ului se vor infiinta si acredita furnizori de servicii sociale, pentru a asigura sustenabilitatea proiectelor, beneficiarii vor solicita finantare prin Axa 5, Programul Operational Capital Uman - Dezvoltare locala plasata sub responsabilitatea comunitatii.



Capitolul 8- Descrierea procesului de implicare a comunitatilor locale in elaborarea strategiei

Parteneriatul, in calitate de beneficiar in cadrul sub-masurii 19.1 - Sprijin pregatitor pentru elaborarea Strategiei de Dezvoltare Locala, a realizat toate activitatile pe care si le-a propus, astfel:

- I. Activitati de animare in toate comunele partenere: Bordei Verde, Viziru, Unirea Zavoia
Participantii - parteneri , reprezentanti ai administratiei locale, ai sectorului economic (agricol, nonagricol) si societatea civila.
- II. Activitati de informare:
 - Conferinta de presa la inceput si la final de proiect
 - Distributie pliante si buletine informative
- III. Activitati de consultare:
S-au desfasurat 4 activitati de consultare la nivelul comunelor:
 - Bordei Verde
 - Unirea
 - Viziru
 - Zavoia
- IV. Intalniri pe grupuri de lucru
Au fost organizate focus-groupuri pentru 4 grupuri tinta identificate la nivelul teritoriului si anume:
 - Reprezentanti ai administratiei locale
 - Reprezentanti ai sectorului economic agricol
 - Reprezentanti ai sectorului economic non-agricol
 - Reprezentanti ai societatii civile
 Partenerii au avut trei intalniri de lucru.

Partenerii s-au implicat la urmatoarele activitati:

- Mediatizarea proiectului
- Distributia de materiale: pliante, buletine informtive
- Analiza materialelor inainte de a se da bunul de tipar
- Completare de chestionare
- Toate cele patru activitati ale proiectului
- Analiza formei draft a Strategiei de Dezvoltare Locala

Rezultatele procesului de consultare:

- Identificarea problemelor specifice zonei
- Identificarea situatiei actuale pentru fiecare domeniu de interes
- Identificarea nevoilor de dezvoltare

Rezultatele procesului de intanire pe grupuri de lucru:

- Propuneri de imbunatatire a activitatii Administratiei Locale



„Elaborarea Strategiei de Dezvoltare pentru Campia Brailei”

-
- Prioritizarea investitiilor publice
 - Propuneri pentru cresterea competitivitatii fermelor agricole
 - Propuneri pentru stoparea fenomenul de migrare a tinerilor
 - Propuneri pentru sustinerea si diversificarea domeniului non-agricol
 - Propuneri pentru asistenta sociala
 - Propuneri pentru minoritatea de etnie roma



„Elaborarea Strategiei de Dezvoltare pentru Campia Brailei”

Capitolul 9- Organizarea viitorului GAL

Grupul de Actiune Locala Campia Brailei este creat si functioneaza dupa cum urmeaza:

- Adunarea Generala
- Consiliul Director
- Cenzor
- Comitetul de selectie a proiectelor
- Compartimentul administrativ

Adunarea Generala este organul de conducere si este alcatuit din membri fondatori (in aceasta etapa) - Partenerii GAL-ului

Dintre atributii amintim:

- ❖ Aproba strategia de dezvoltare
- ❖ Aproba bugetul de venituri si cheltuieli si bilantul
- ❖ Alege si revoca membrii Consiliului Director

Consiliul Director - asigura punerea in practica a Hotararilor Adunarii Generale

Dintre atributii amintim:

- ❖ Prezinta Adunarii Generale raportul de activitate, executarea bugetului de venituri si cheltuieli
- ❖ Coordoneaza activitatea curenta
- ❖ Aproba organigrama si politica de personal

Compartimentul administrativ va avea in componenta:

- ❖ Manager de proiect
- ❖ Responsabili cu animarea
- ❖ Responsabili cu monitorizarea
- ❖ Consultanti externi

Personalul administrativ angajat va avea urmatoarele responsabilitati:

- ❖ Vor propune partenerilor (Adunarii Generale) procedurile de selectie specifice fiecarei masuri
- ❖ Pregatesc lansarea de proiecte
- ❖ Asigura publicarea propunerilor de cereri de proiecte
- ❖ Primesc Cererile de finantare
- ❖ Verifica Cererile de finantare
- ❖ Evalueaza Cererile de finantare
- ❖ Intocmesc un raport intermediar pentru eligibilitate inainte de aprobare
- ❖ Monitorizeaza implementarea strategiei pe baza unor tipizate elaborate
- ❖ Raspund de functionarea site-ului

Atributii manager de proiect:

- ❖ Coordoneaza activitatea echipei administrative



„Elaborarea Strategiei de Dezvoltare pentru Campia Brailei”

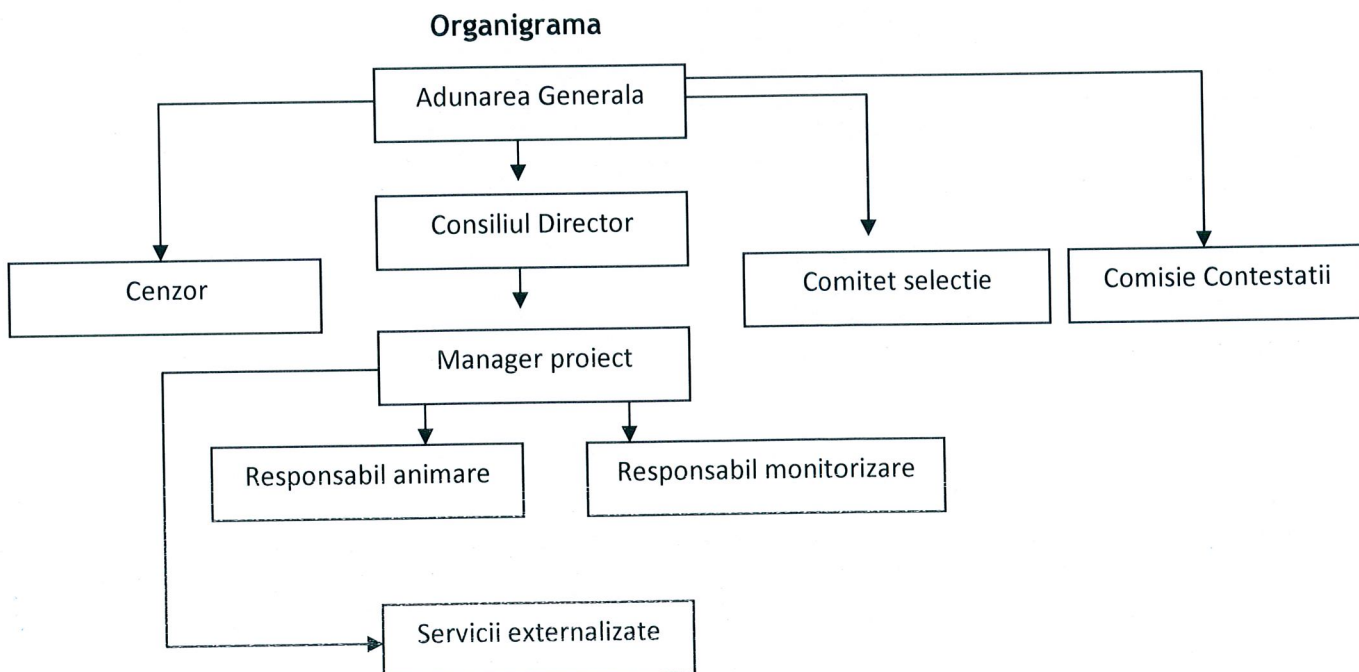
- ❖ Coordoneaza toate activitatile proiectului
- ❖ Asigura comunicarea cu partenerii si cu serviciile externalizate
- ❖ Raspunde de asigurarea resurselor necesare
- ❖ Administreaza bugetul in conformitate cu procedurile interne
- ❖ Asigura circuitul informatiilor

Atributii responsabil animare:

- ❖ Colaboreaza pentru elaborarea materialelor necesare
- ❖ Stabileste tipurile de activitati
- ❖ Intocmeste graficul de realizare a activitatilor
- ❖ Coordoneaza activitatile de animare
- ❖ Asigura comunicarea cu partenerii pentru realizarea activitatilor de animare

Atributii responsabil monitorizare:

- ❖ Coordoneaza procesul de monitorizare al proiectului
- ❖ Elaboreaza fisele de monitorizare specifice
- ❖ Pregateste rapoartele de monitorizare
- ❖ Colaboreaza cu partenerii pentru realizarea procesului de monitorizare
- ❖ Stabileste si pune in practica calendarul de activitati pentru realizarea monitorizarii
- ❖ Elaboreaza instrumentele pe baza carora se vor culege periodic informatiile referitoare la implementare
- ❖ Asigura functionarea site-ului





„Elaborarea Strategiei de Dezvoltare pentru Campia Brailei”

Modalitatea prin care se va realiza evaluarea Strategiei de Dezvoltare Locala se va regasi intr-un Plan de Evaluare aprobat de parteneri.



„Elaborarea Strategiei de Dezvoltare pentru Campia Brailei”

Capitolul 10- Planul de finantare al strategiei

Planul de finantare al Strategiei de Dezvoltare Locala este compus din:

- Componenta A - valoarea aferenta teritoriului si populatiei - **623.797 euro**
- Componenta B - valoarea aferenta nivelului de calitate obtinut in urma procesului de evaluare si selectie al SDL

Componenta A - mod de calcul:

Populatie totala la nivelul GAL-ului - $14.111 \times 19,84$ Euro/locuitor = 279.962 euro

Suprafata totala $348,94$ kmp x $985,37$ euro/kmp = 343.835 euro

Valorile estimative pe masuri corelate cu analiza diagnostic si analiza SWOT sunt urmatoarele:

Nr.crt.	Masura	Valoare estimata euro
1	M6/6B Dezvoltarea infrastructurii locale	241.038
2	M7/6B Infiintarea de furnizori de servicii sociale	20.000
3	M2/1C Formare profesionala in mediul rural	28.000
4	M3/3A Cresterea valorii adaugate a produselor agricole prin comercializare directa	40.000
5	M5/6A Infiintarea de activitati non-agricole prin achizitii	90.000
6	M4/5C Ferma verde	60.000
7	M1/1A Infiintarea struturilor asociative	20.000

Pentru cheltuielile de functionare si animare s-a calculat 20% din 623.797 euro

Total cheltuieli de functionare si animare = 124.759 euro



„Elaborarea Strategiei de Dezvoltare pentru Campia Brailei”

Capitolul 11 - Procedura de evaluare si selectie a proiectelor propuse in cadrul SDL

Comitetul de selectie este organismul tehnic cu responsabilitati privind selectarea Cererilor de Finantare depuse.

Comisia de contestatie este organismul tehnic cu responsabilitati privind solutionarea contestatiilor efectuate privind rezultatele procesului de selectare a Cererilor de finantare.

Comitetul de Selectie si Comisia de Contestatii vor fi organizate si vor functiona in baza unui Regulament , care va fi aprobat de catre Adunarea Generala.

Comitetul de selectie - se stabileste prin Hotararea Adunarii Generale si va fi format din 57% reprezentanti ai sectorului privat si societate civila si 43% reprezentanti ai sectorului public.

Comitetul de selectie are in componenta un presedinte si 6 membri.

Se vor prevedea un numar de 7 supleanti cu respectarea proportiei de reprezentativitate.

Obligatiile membrilor comitetului de selectie:

- ✓ Sa respecte Regulamentul
- ✓ Sa asigure confidentialitatea lucrarilor si imparialitatea deciziilor
- ✓ Sa anunte in scris daca se afla in stare de conflict de interese
- ✓ Adoptarea deciziilor se face cu majoritate de voturi
- ✓ Fiecare decizie se consemneaza in Procesul verbal
- ✓ Selectia proiectelor se va face dupa regula :dublu cvorum” (in momentul selectiei sa fie prezenti cel putin 50% dintre membri, din care peste 50% sa fie reprezentanti din sectorul privat si societatea civila)

Se va stabili si Comisia de Contestatii cu aceiasi reprezentativitate ca la Comitetul de Selectie.

Tabel cu componenta Comitetului de Selectie:

PARTENERI PUBLICI 42.85%		
Partener	Funcția în CS	Tip/Observatii
UAT CAZASU	Presedinte	Va desemna membru supleant
UAT ZAVOAIA	Membru	Va desemna membru supleant
UAT UNIREA	Membru	Va desemna membru supleant
PARTENERI PRIVATI 42.85 %		
Partener	Funcția în CS	Tip/Observatii
SC PISTEA COM SRL	Membru	Va desemna membru supleant
SC APIVET UNI SRL	Membru	Va desemna membru supleant
SC HORTY FLORA SRL	Membru	Va desemna membru supleant
SOCIETATE CIVILA 14.28 %		
Partener	Funcția în CS	Tip/Observatii
FUNDATIA CASA PAINII	Membru	Va desemna membru supleant



„Elaborarea Strategiei de Dezvoltare pentru Campia Brailei”

Capitolul 12- Descrierea mecanismelor de evitare a posibilelor conflicte de interese conform legislatiei nationale.

Se vor aplica urmatoarele reguli generale:

- Nu au dreptul sa fie implicati in procesul de selectie urmatoarele persoane:
 1. Persoane care detin parti sociale, parti de interes, actiuni in cadrul unuia dintre potentialii beneficiari care au depus Cerere de Finantare pentru Selectie
 2. Persoane care fac parte din Consiliul de Administratie, Organele de Conducere sau de supervizare a unuia dintre potentialii beneficiari care au depus Cerere de Finantare
 3. Sot, sotie, ruda sau afin pana la gradul al doilea inclusiv cu persoane care fac parte din Consiliul de Administratie, Organele de Conducere sau de Supervizare a unuia dintre potentialii beneficiari care au depus Cerere de Finantare.
 4. Persoane despre care se constata ca pot avea un interes de natura sa le afecteze imparialitatea pe parcursul procesului de selectie.

- Fiecare membru al Comitetului de Selectie va completa o declaratie pe proprie raspundere pentru fiecare proces de selectie.